

- §16a-miljøgodkendelse til  
Brunsgård  
Hovedgårdsvejen 6  
3720 Aakirkeby

# Forslag



# FORSLAG

Kolofon: Bornholms Regionskommune; maj 2024  
Journalnummer: 24/24809  
Udarbejdet af: Center for Natur, Miljø og Fritid  
Sagsbehandler: Helle Thers/Katrine Høst (naturafsnit)  
Kortbilag: Geodatastyrelsen

# § 16 A MILJØGODKENDELSE

til

## Brunsgård

Hovedgårdsvejen 6, 3720 Aakirkeby



### Gyldighed

Denne tilladelse meddeles efter § 16 a, stk. 2 i lov om husdyrbrug og anvendelse af gødning m.v., jf. lovbe-  
kendtgørelse nr. 256 af 21. marts 2017 med senere ændringer.

Tilladelsen gælder fra annonceringsdatoen **den xxx 2024**

## DATABLAD

---

Titel:	§ 16 a tilladelse til Brunsgård
Tilladelsen omfatter:	Svineproduktion med søer, smågrise og slagtesvin/polte. Produktionsareal: 5.580 m <sup>2</sup>
Dato for tilladelse:	xxx 2024
Husdyrbrug:	Brunsgård, Hovedgårdsvejen 6, 3720 Aakirkeby
Matrikelnummer og ejerlav:	8a Nylarsker m.fl.
Ejendomsnummer:	4000244502
CVR-/P-nummer:	28038127/1018902695
CHR-nummer:	92788
Ansøger (driftsansvarlig) og ejer:	Jesper G. Jørgensen
Adresse:	Knarregårdsvej 15, 3790 Hasle
Kontaktoplysninger:	Tlf.nr. 23305444; mail: mail@krusegaard.dk
Konsulent:	Kirsten V. Kyndesen, VKST, Rønnevej 1, 3720 Aakirkeby, <a href="mailto:kvk@vkst.dk">kvk@vkst.dk</a>
Tilsynsmyndighed:	Bornholms Regionskommune, Center for Natur, Miljø og Fritid, Skov- løkken 4, 3770 Allinge
Kontakt tilsynsmyndighed:	Tlf. 5692 0000; e-mail: <a href="mailto:byg@brk.dk">byg@brk.dk</a> ; Hjemmeside: <a href="http://www.brk.dk">www.brk.dk</a>

# INDHOLDSFORTEGNELSE

<b>Datablad</b> .....	<b>3</b>
<b>Indholdsfortegnelse</b> .....	<b>4</b>
<b>1 Resumé</b> .....	<b>6</b>
<b>2 Tilladelsen med vilkår</b> .....	<b>7</b>
2.1 Afgørelse om tilladelse efter husdyrbruglovens § 16 a .....	7
2.2 Ansøgning om tilladelse og eksisterende produktion.....	8
2.3 Vilkår for driften .....	8
2.4 Gyldighed – udnyttelse og bortfald.....	12
2.5 Retsbeskyttelse og revurdering.....	12
2.6 Offentlighed .....	13
2.7 Klagevejledning .....	13
<b>3 Beliggenhed og landskabelige forhold</b> .....	<b>15</b>
3.1 Bygninger og faste afstandskrav .....	15
3.2 Bygge- og beskyttelseslinjer og placering i landskabet .....	18
<b>4 Husdyrproduktion</b> .....	<b>22</b>
4.1 Husdyrhold og staldanlæg .....	22
<b>5 Ressourceforbrug</b> .....	<b>27</b>
5.1 Foder og foderopbevaring.....	27
5.2 Vand .....	27
Energier 28	
5.3 Diverse hjælpestoffer .....	29
<b>6 Reststoffer</b> .....	<b>30</b>
6.1 Spildevand.....	30
6.2 Affald .....	30
<b>7 Gener fra husdyrbruget</b> .....	<b>31</b>
7.1 Lugt .....	31
Støj og rystelser .....	33
7.2 Støv.....	34
7.3 Lys.....	34
7.4 Fluer og skadedyr .....	35
7.5 Transport.....	35
<b>8 Ammoniaktab og naturpåvirkning</b> .....	<b>36</b>
8.1 Ammoniakemission og BAT-krav .....	36
8.2 Påvirkning af naturområder.....	38

<b>9</b>	<b>Mulige driftsforstyrrelser og uheld</b> .....	<b>44</b>
<b>10</b>	<b>Egenkontrol og dokumentation</b> .....	<b>48</b>
<b>11</b>	<b>IE-brug</b> .....	<b>49</b>
<b>12</b>	<b>Samlet vurdering</b> .....	<b>50</b>
<b>13</b>	<b>Bilag</b> .....	<b>51</b>
	Bilagsoversigt: .....	51
	Bilag 1. Produktionsareal i ansøgt drift .....	52
	Bilag 2. Produktionsareal i nudrift .....	53
	Bilag 3. Produktionsareal i 8 års drift .....	54
	Bilag 4. Naturberegningpunkter for Brunsgård.....	55
	Bilag 5. Beredskabsplan for Brunsgård.....	57
	Bilag 6. Modtagne høringssvar i 2. offentlighedshøring og kommunens bemærkninger.....	59

FORSLAG

# 1 RESUMÉ

---

Jesper G. Jørgensen ansøger hermed om husdyrtilladelse i henhold til husdyrbruglovens § 16 a til godkendelse af produktionen på ejendommen Brunsgård, Hovedgårdsvejen 6, 3720 Aakirkeby.

Produktionen på Brunsgård ønskes godkendt efter stipladsmodellen samtidig ønskes mulighed for mindre ændringer i staldanlægget. Den nuværende godkendelse er en §12 tilladelse fra januar 2016, der giver tilladelse til en produktion på 1.270 årssøer, 1.300 producerede smågrise (7,1-30 kg) og 1.850 producerede slagtesvin/polte (30-107 kg). Godkendelsen omfatter et alternativ, der giver tilladelse til en produktion på 1.270 årssøer, 1.300 producerede smågrise (7,1-30 kg) og 1.000 producerede slagtesvin/polte (30-107 kg). Dette alternativ er anvendt og udgør således den tilladte produktion på Brunsgård.

Der foretages ingen udvendige ændringer af staldanlægget, men der ønskes mulighed for ændringer af staldenes udnyttelse. En mindre del af aflastning/ornestald ønskes indrettet til babystald til opstaldning af ammegrise og små grise ved fravæning. Der foretages ingen ændring af staldens gulvprofil. I poltestald 1 ønskes mulighed for opstaldning både af polte og søer/gylte (aflastning). Poltestald 2 ønskes ændret fra opstaldning af polte til aflastningsstald for søer og gylte. I en mindre del af slagtesvinestald/gyltestald ønskes mulighed for opstaldning af polte. Herudover ønskes mulighed på sigt for udnyttelse af et større produktionsareal i løbestalden med inddragelse af en del af gangarealerne.

Det samlede produktionsareal udgør 5.580 m<sup>2</sup>. Der er tale om et IE-brug, idet der er mere end 750 søer.

Husdyrgødningen fra produktionen opbevares i eksisterende gyllebeholder på ejendommen. De to gylleholdere overdækkes i ansøgt drift.

Ansøgningen er indgivet i henhold til husdyrbruglovens § 16 a og er indsendt til Bornholms Regionskommune gennem det elektroniske ansøgningssystem husdyrgodkendelse.dk i skema nr. 236204.

Staldene overholder de krævede mindsteafstande til nabobeboelser og beboelsesområder, vandforsyningsanlæg, vandløb og søer, veje, levnedsmiddelvirksomhed, beboelse på ejendommen og naboskel.

I ansøgningen er der foretaget beregninger der viser, at de krævede lugtgeneafstande mellem staldene og omkringboende overholdes.

På baggrund af ejendommens beliggenhed og beskrivelsen af driften, forventes produktionen ikke at forårsage væsentlige gener for naboer og forbigående i form af støv, støj og rystelser, lys, transport eller forekomst af skadedyr. Tilsvarende vurderes husdyrbrugets brug af ressourcer (herunder foder, energi og vand) samt håndtering af reststoffer (herunder affald og spildevand) ikke vil give anledning til en væsentlig miljøpåvirkning.

I ansøgningen er der foretaget beregninger af den samlede ammoniakudledning fra produktionen og dennes påvirkning af omkringliggende naturområder. Det vurderes at det ansøgte, ikke vil forårsage væsentlig påvirkning af ammoniakfølsomme naturområder i området.

Ammoniakudledningen fra husdyrbruget må ikke overskride et niveau svarende til emissionen ved anvendelse af den bedste tilgængelige teknik (BAT). Kravet til BAT er opfyldt, idet de eksisterende gylleholdere forsynes med teltoverdækning.

I tilladelsen er der redegjort for de miljømæssige konsekvenser af det ansøgte og husdyrbrugets anvendelse af bedste tilgængelige teknik (BAT) med henblik på reduktion af ammoniakudledningen til omgivelserne.

Samlet set vurderer Bornholms Regionskommune, at indretning og drift af husdyrbruget og håndtering af husdyrgødningen sker i overensstemmelse med gældende regler, og at driften kan foregå uden væsentlig påvirkning af miljøet eller omkringboende, som dette er defineret i husdyrbrugloven. Kommunen vurderer desuden, at projektet ikke vil påvirke eller true arter og naturtyper, der er en del af udpegningsgrundlaget for Natura 2000-områder, eller bilag IV-arter og deres yngle- og rasteområder.



## 2 TILLADELSEN MED VILKÅR

---

I dette kapitel beskrives den ansøgte produktion og baggrunden for den meddelte afgørelse om tilladelse med tilhørende vilkår for driften. Desuden beskrives en række juridiske forhold ved tilladelsen, samt hvordan offentligheden har haft indflydelse på projektet og kommunens vurderinger. Til sidst beskrives mulighederne for at klage over afgørelsen.

### 2.1 Afgørelse om tilladelse efter husdyrbruglovens § 16 a

---

Bornholms Regionskommune, Center for Natur, Miljø og Fritid har vurderet, at der i henhold til de gældende regler<sup>1</sup> kan meddeles tilladelse til den ansøgte svineproduktion på husdyrbruget Brunsgård, Hovedgårdsvejen 6, 3720 Aakirkeby, matr. nr. 8a Nylarsker m.fl.

Tilladelsen omfatter en mindre del af en stald, der anvendes til orner og til aflastning af søer, ønskes indrettet til babystald til opstaldning af ammegrise og små grise ved fravæning. For at sikre tilstrækkeligt med syge- og aflastningsstier til søer og gylte ønskes mulighed for opstaldning af både polte (slagtesvin) og søer i den ene poltestald. Samtidigt ønskes den anden poltestald ændret fra opstaldning af polte til aflastningsstald for søer og gylte.

For at øge den eksterne smittebeskyttelse for besætningen ønskes mulighed for at indrette et særskilt karantæneafsnit i den ene ende af den tidligere slagtesvinestald, der nu anvendes til opstaldning af gylte.

Herudover ønskes mulighed for udnyttelse af et større produktionsareal i løbestalden ved at inddrage nogle af gangarealerne. Dette ønskes for at kunne fremtidssikre mod eventuelle nye krav til opstaldning.

Der foretages ingen udvendige ændringer af de eksisterende bygninger.

Det samlede produktionsareal udgør 5.580 m<sup>2</sup>.

Da det ansøgte produktionsareal overstiger 100 m<sup>2</sup>, er husdyrbruget omfattet af husdyrbruglovens regler. Ammoniakemissionen fra anlægget beregnes til mere end 3.500 kg NH<sub>3</sub>-N pr. år, og antallet af stipladser til søer er over 750 stk., som definerer et IE-brug. Derfor meddeles tilladelsen efter husdyrbruglovens § 16 a, stk. 2.

Tilladelsen er baseret på oplysningerne i ansøgningen med tilhørende bilag og øvrigt materiale fremsendt af ansøgers konsulent. Der er nærmere redegjort for de vurderinger, der ligger til grund for afgørelsen i den miljøtekniske beskrivelse og vurdering – se de følgende afsnit 3 - 12.

Husdyrbruget skal drives i overensstemmelse med de stillede vilkår i nedenstående Afsnit 2.3 og bestemmelserne i den til enhver tid gældende bekendtgørelse om erhvervsmæssigt dyrehold, husdyrgødning, ensilage m.v. (husdyrgødningsbekendtgørelsen) samt øvrig gældende lovgivning også i de tilfælde, hvor disse regler er skærpende i forhold til denne tilladelse.

Da det ansøgte medfører en samlet ammoniakemission på mere end 750 kg NH<sub>3</sub>-N pr. år, er der redegjort for og stillet krav til husdyrbrugets anvendelse af den bedste tilgængelige teknik (BAT – Best Available Techniques) til reduktion af ammoniakemissionen.

Bornholms Regionskommune har vurderet de miljømæssige konsekvenser ved den ansøgte svineproduktion i forhold til den nuværende lovlige produktion på Brunsgård (nudrift) og i forhold til husdyrbrugets lovlige drift for 8 år siden (8-års drift).

Bornholms Regionskommune vurderer, at husdyrbruget har truffet de nødvendige foranstaltninger til at forebygge og begrænse forureningen fra husdyrbrugets anlæg. Endvidere vurderer kommunen, at husdyrbruget

---

<sup>1</sup> Lovbekendtgørelse nr. nr. 256 af 21. marts 2017 om husdyrbrug og anvendelse af gødning m.v. (husdyrbrugloven) med senere ændringer, tilhørende bekendtgørelse nr. 1380 af 30. november 2017 om godkendelse og tilladelse m.v. af husdyrbrug (husdyrgodkendelsesbekendtgørelsen) med senere ændringer og bekendtgørelse nr. 1076 af 28. august 2018 om erhvervsmæssigt dyrehold, husdyrgødning, ensilage m.v. (husdyrgødningsbekendtgørelsen).



efter ændringerne kan drives uden væsentlig påvirkning af natur, miljø og landskab og uden væsentlige gener for omgivelserne, når vilkårene i denne miljøtilladelse og de gældende regler på området overholdes.

## 2.2 Ansøgning om tilladelse og eksisterende produktion

---

Bornholms Regionskommune har den 8. december 2022 modtaget en ansøgning fra Jesper G. Jørgensen om tilladelse til ændring af produktionsarealet til svineproduktionen på Brunsgård, Hovedgårdsvejen 6, 3720 Aakirkeby. Ansøgningen er indgivet i henhold til § 16 a i husdyrbrugloven, og er indsendt gennem det digitale selvbetjeningsystem [www.husdyrgodkendelse.dk](http://www.husdyrgodkendelse.dk) med ansøgningsskema nr. 236204. Den 30. december 2022 blev ansøgningen visiteret som fuldt oplyst. Kommunen har efterfølgende modtaget rettelser til ansøgningen senest den **xxx 2024** og har afgjort sagen på baggrund af **version x** af ansøgningsskemaet.

### Forhold til eksisterende produktion

Produktionen på Brunsgård omfatter et sohold med produktion af et mindre antal smågrise og polte. Produktionen blev revurderet i 2021.

Der forekommer ingen godkendelsespligtige biaktiviteter på ejendommen.

### Vurdering af samdrift med andre husdyrbrug

Udover soholdet på Brunsgård har ansøger en smågriseproduktion på Hjuleregård, Kildegårdsvejen 1, Nylars, 3700 Rønne samt en integreret produktion (søer med tilhørende slagtesvineproduktion) på Krusegård, Knarregårdsvej 15, 3790 Hasle.

Ejendommene er ikke teknisk forbudne, hverken i nudrift eller ansøgt drift, idet der til smågriseproduktionen på Hjuleregård kan indsættes indkøbte grise. Afstanden fra Brunsgård til Hjuleregård er på ca. 3,3 km, mens der er ca. 18,5 km til Krusegård.

Brunsgård er således ikke teknisk, forurenings- eller driftsmæssigt forbundet med andre husdyrbrug.

Bornholms Regionskommune vurderer, at der ikke er samdrift i miljømæssig forstand mellem Brunsgård og andre husdyrbrug. Denne tilladelse skal derfor kun omfatte husdyrbruget på Brunsgård.

## 2.3 Vilkår for driften

---

Tilladelsen meddeles på nedenstående vilkår, som der henvises til i de relevante afsnit under "kommunens vurdering" i miljøredegørelsen. Vilklårene er krav, som stilles pga. husdyrbrugets art eller beliggenhed.

Husdyrbruget skal altid leve op til de generelle regler for husdyrbrug og håndtering af husdyrgødning fastsat i love og bekendtgørelser, også selv om disse regler måtte være skærpende i forhold til denne godkendelse.

For at sikre at tilladelsens vilkår efterleves, stiller Bornholms Regionskommune vilkår om, at virksomhedens ansatte skal være bekendt med vilklårene.

Tilladelsen indeholder desuden vilkår, som skal sikre, at Bornholms Regionskommune holdes informeret om ændringer i ejerforhold eller hvem, der er driftsansvarlig for husdyrbruget. Da kommunen skal vurdere om eventuelle planer om ændringer på husdyrbruget udløser krav om tillæg til tilladelsen, stilles desuden vilkår om anmeldelse før igangsætning.

### 2.3.1 Indretning og drift

1. Virksomheden skal placeres, indrettes og drives i overensstemmelse med de oplysninger, der fremgår af den miljøtekniske beskrivelse, og med de ændringer, der fremgår af tilladelsens vilkår.
2. De vilkår, der vedrører driften, skal være kendt af de ansatte, der er beskæftiget med den pågældende del af driften.
3. På tilsynsmyndighedens forlangende skal virksomheden dokumentere overholdelse af denne tilladelses vilkår.

### 2.3.2 Information om ændringer

4. Ændringer i ejerforhold eller hvem, der er ansvarlig for driften, skal meddeles til tilsynsmyndigheden (Bornholms Regionskommune, Center for Natur, Miljø og Fritid) senest 1 måned efter, at ændringen er sket.
5. Drifts-, indretnings- eller bygningsmæssige ændringer, der er relevante i forhold til tilladelsen, skal anmeldes til tilsynsmyndigheden inden gennemførelsen. Tilsynsmyndigheden vurderer om de aktuelle planer for ændringer/udvidelse kan ske inden for rammerne af denne tilladelse.

### 2.3.3 Produktionsarealets størrelse i m<sup>2</sup>, staldtyper/-systemer, dyretyper

6. Husdyrbrugets stalde og produktionsarealer skal indrettes i overensstemmelse med oplysningerne i nedenstående tabel:

Stald	Dyretype	Staldsystem	Produktionsareal (m <sup>2</sup> )
Løbestald	Søer, golve, drægtige	Individuel opstaldning, delvis spaltegulv	488
		Løsgående, delvist spaltegulv	166
Drægtighedsstald	Søer, golve, drægtige	Løsgående, delvist spaltegulv	1.477
Farestald	Søer, diegivende	Kassestier, delvist spaltegulv	1.560
Aflastning/ornestald	Søer, golve, drægtige	Løsgående, delvist spaltegulv	87
	Smågrise	Toklimastald, delvist spaltegulv	39
Gyltestald	Søer, golve, drægtige	Individuel opstaldning, delvis spaltegulv	356
Slagtesvinestald/gyltestald	Søer, golve, drægtige	Løsgående, delvist spaltegulv	485
	Flexgruppe: Søer og slagtesvin	50-75% fast gulv. Ver.2	161
Poltestald 1	Flexgruppe: Søer og slagtesvin	50-75% fast gulv. Ver.2	362
Poltestald 2	Søer, golve, drægtige	Løsgående, delvist spaltegulv	251
Smågrise/poltestald	Smågrise	Toklimastald, delvist spaltegulv	148

### 2.3.4 Opbevaringsanlæg til husdyrgødning (gødningstyper, og m<sup>2</sup> overfladeareal)

7. Gødningstype, miljøteknologi og overfladeareal skal være i overensstemmelse med oplysningerne i nedenstående tabel:

Beholder	Gødningstype	Miljøteknologi	Overfladeareal (m <sup>2</sup> )
Gyllebeholder 1	Flydende	Telt overdækning	381
Gyllebeholder 2	Flydende	Telt overdækning	416
Fortank 1	Flydende	Betonlåg	8
Fortank 1	Flydende	Betonlåg	9

### 2.3.5 Håndtering af husdyrgødning

8. Der skal altid være en opbevaringskapacitet for fast og flydende husdyrgødning på mindst 9 måneder til rådighed for husdyrbruget.

### 2.3.6 Ammoniakreducerende virkemidler (optaget på MST's teknologiliste)

#### Teltoverdækning på gylletanke

9. Ejendommens gylletanke skal være forsynet med fastoverdækning i form af teltoverdækning.
10. Åbning af teltdugen må kun ske i forbindelse med omrøring, tømning og udbringning af gylle
11. Skader på teltoverdækningen skal repareres inden for en uge efter skadens opståen.
12. Såfremt en skade ikke kan repareres inden for en uge, skal der indgås aftale om reparation inden to hverdage efter skadens opståen. Bornholms Regionskommune skal straks underrettes herom.

#### Egenkontrol

13. Der skal føres en logbog for gyllebeholdere med fast overdækning, hvori eventuelle skader på teltoverdækningen noteres med angivelse af dato for skaden samt dato for reparation. Logbogen skal opbevares på husdyrbruget i perioden mellem to samlede miljøtilsyn og forevises på tilsynsmyndighedens forlangende.
14. Rapporter skal opbevares på husdyrbruget i mindst fem år og forevises på tilsynsmyndighedens forlangende.

#### **Fastoverdækning på fortanke**

15. Ejendommens fortanke til gylletankene skal være overdækket med betonlåg.

### 2.3.7 Affald

16. Arealerne omkring bygningerne og tilkørselsveje skal holdes ryddelige og fri for affald.
17. Affald skal opbevares og bortskaffes efter Bornholms Affaldsbehandlings affaldsregulativer.
18. Der skal til enhver tid foreligge dokumentation for, at affald bortskaffes miljømæssigt forsvarligt.

### 2.3.8 Oplag af olie

---

19. Olie skal opbevares på en sådan måde, at der ikke opstår risiko for forurening.
20. Beholdere til opbevaring af olieprodukter skal stå på et for olie vanskeligt gennemtrængeligt underlag og som minimum være overdækket med et halvtag.
21. Opbevaring af diesel/fyringsolie i overjordiske tanke skal til enhver tid ske i en typegodkendt beholder, som står overdækket på fast og tæt bund, således at spild kan opsamles, og at der ikke er mulighed for afløb til jord, kloak, overfladevand eller grundvand.
22. Tankning af diesel skal til enhver tid ske på en plads med fast og tæt bund, enten med afløb til olieudskiller eller således, at spild kan opsamles, og at der ikke er mulighed for afløb til jord, kloak, overfladevand eller grundvand.

### 2.3.9 Lugt

---

23. Der skal til stadighed opretholdes en god staldhygiejne. Bygninger, anlæg og omgivelser skal renholdes således at lugtgener begrænses mest muligt for de omkringboende.
24. Driften må ikke give anledning til væsentlige lugtgener uden for ejendommens areal. Hvis der efter kommunens vurdering opstår lugtgener, der vurderes at være væsentligt større, end der kan forventes ifølge grundlaget for tilladelsen, kan kommunen meddele påbud om, at der skal gennemføres lugtreducerende tiltag.

### 2.3.10 Støj

---

25. Virksomhedens bidrag til støjbelastningen i omgivelserne, dvs. al støj fra landbrugsdrift på ejendommens bygningsparcel, må ikke overstige følgende værdier målt ved nabobeboelser eller deres opholdsarealer:

Ugedag	Tidspunkt	Støjniveau, dB(A)	Referencetid
Mandag-fredag	Kl. 07.00-18.00	55	8 timer
Lørdag	Kl. 07.00-14.00	55	7 timer
	Kl. 14.00-18.00	45	4 timer
Søn- og helligdage	Kl. 07.00-18.00	45	8 timer
Alle dage	Kl. 18.00-22.00	45	1 time
	Kl. 22.00-07.00	40	½ time
Spidsværdi	Kl. 22.00-07.00	55	

### 2.3.11 Støv

---

26. Driften må ikke medføre væsentlige støvgener uden for ejendommens eget areal.

### 2.3.12 Lys

---

27. Driften må ikke medføre væsentlige lysgener for omkringboende.

### 2.3.13 Skadedyr

---

28. Der skal foretages effektiv fluebekæmpelse på ejendommen som minimum i overensstemmelse med de nyeste retningslinjer fra Århus Universitet, Institut for Agroøkologi, der vedligeholder Skadedyrsguiden ([www.dpil.dk](http://www.dpil.dk)).
29. Ved eventuelle fluegener hos naboer skal bekæmpelse foretages på tilsynsmyndighedens forlangende og efter en forudgående godkendt plan.

30. Opbevaring af foder skal ske på en sådan måde, at der ikke opstår risiko for tilhold af skadedyr (rotter m.v.). Stalde, lagre og andre anlæg skal holdes i forsvarlig rottesikret stand og rimelig orden for at forhindre gode levedmuligheder for rotter. Bekæmpelse af rotter skal ske i henhold til aftale med autoriseret rottebekæmper.

#### 2.3.14 Uheld og risici

---

31. Ved driftsuheld, hvor der opstår risiko for forurening af miljøet, er der pligt til øjeblikkeligt at anmelde dette til: 112 eller Bornholms Politi, tlf.: 5690 1448.
32. Der skal foreligge en beredskabsplan for Brunsgård som fortæller, hvornår og hvordan der skal reageres ved uheld, som kan have konsekvenser for det eksterne miljø. Beredskabsplanen skal være tilgængelig for medarbejderne på husdyrbruget og skal opdateres, så oplysningerne i den altid er relevante og retvisende.
33. Ved driftsforstyrrelser og uheld i forbindelse med håndtering af husdyrgødning, som indebærer fare for forurening, skal forskrifterne i beredskabsplanen følges. Den driftsansvarlige har pligt til at afværge følgerne af uheld bedst muligt.

#### 2.3.15 Miljøledelse

---

34. Der anvendes miljøledelse på ejendommen efter miljøstyrelsens vejledning "Miljøledelse for husdyrbrug".

#### 2.3.16 Ophør

---

35. Ved driftsforstyrrelser og uheld i forbindelse med håndtering af husdyrgødning, som indebærer fare forurening, skal forskrifterne i beredskabsplanen følges. Den driftsansvarlige har pligt til at afværge følgerne af uheld bedst muligt.

## 2.4 Gyldighed – udnyttelse og bortfald

---

Tilladelsen bortfalder, hvis den ikke er udnyttet inden 6 år fra denne afgørelses meddelelse (dvs. den xxx 2030), jf. § 59 a i husdyrbrugloven. Hvis en del af tilladelsen ikke er udnyttet, bortfalder tilladelsen for denne del. Da denne tilladelse omfatter byggeri, anses den for udnyttet, når byggeriet er afsluttet inden fristens udløb.

Hvis den udnyttede tilladelse efterfølgende ikke har været helt eller delvist udnyttet i 3 på hinanden følgende år, bortfalder den del af tilladelsen, der ikke har været udnyttet i de seneste tre år. Udnyttelse anses her for at foreligge, når mindst 25 pct. af det tilladte produktionsareal udnyttes driftsmæssigt. Med driftsmæssig udnyttelse forstås, at der på det pågældende produktionsareal mindst produceres 50 % af det mulige inden for rammerne af dyrevelfærdskrav eller andre relevante krav.

Hvis tilladelsens vilkår ikke efterleves, eller de øvrige forudsætninger for tilladelsen ikke er opfyldt, kan dette medføre, at hele eller dele af tilladelsen bortfalder.

## 2.5 Retsbeskyttelse og revurdering

---

Med denne tilladelse følger 8 års retsbeskyttelse, jf. § 40, stk. 1 i husdyrbrugloven. Dato for retsbeskyttelsens udløb er den xxxx 2032.

Tilladelser efter § 16 a skal ikke revurderes. Dog kan tilsynsmyndigheden i henhold til gældende husdyrbrugslovs § 39 meddele påbud om, at der skal gennemføres bestemte foranstaltninger, hvis husdyrbruget medfører uhygiejniske forhold eller væsentlig forurening eller nedlægge forbud mod fortsat drift, hvis forureningen ikke kan nedbringes. Påbud eller forbud efter § 39 må dog ikke meddeles, før der er forløbet 8 år efter meddelelsen af tilladelsen.

## 2.6 Offentlighed

---

### Naboorientering og partshøring

Bornholms Regionskommune har i henhold til offentlighedsproceduren i husdyrbruglovens § 55 den 30. november 2023 foretaget en annoncering vedrørende modtagelse af ansøgning om §16a miljøgodkendelse til Brunsgård. Ansøgningen er fremlagt i offentlighedshøring i perioden 30. november til 27. december 2023 ved annoncering på [www.brk.dk](http://www.brk.dk).

Som følge af denne annoncering modtog regionskommunen én skriftlig henvendelse. Henvendelsen og regionskommunens bemærkninger her til kan ses i bilag 5.

Udkast til afgørelse om § 16 a miljøgodkendelse til Brunsgård blev desuden sendt i partshøring til ansøger og dennes konsulent samt til ejere og lejere af boliger, der ligger inden for konsekvenszonen for lugt beregnet i [www.husdyrgodkendelse.dk](http://www.husdyrgodkendelse.dk) til 881 meter fra et vægtet lugtcentrum for staldene. Desuden er udkastet sendt til ansøger og dennes konsulent, samt Bornholms Museum forud for afgørelsen, da de berøres af de ansøgte ændringer på husdyrbruget.

Der blev givet en frist på 6 uger fra 27. maj 2024 frem til og med den 8. juli 2024 til at kommentere udkastet. Kommunen modtog ingen bemærkninger/bemærkninger.

### Offentliggørelse

Tilladelsen er den xxx 2024 offentliggjort på Bornholms Regionskommunes hjemmeside [www.brk.dk/Indflydelse-Politik/Hoeringer](http://www.brk.dk/Indflydelse-Politik/Hoeringer)

## 2.7 Klagevejledning

---

Bornholms Regionskommunes afgørelse kan påklages til Miljø- og Fødevareklagenævnet af afgørelsens adressat og enhver, der har en individuel, væsentlig interesse i sagens udfald samt Styrelsen for Patientsikkerhed. Endvidere kan en række lokale og landsdækkende foreninger og organisationer klage over visse afgørelser.

Klagefristen udløber den xxxx 2024, dvs. 4 uger fra den xxx 2024, hvor afgørelsen er annonceret på regionskommunens hjemmeside.

Hvis du ønsker at klage over afgørelsen, skal du sende klagen via klageportalen for Nævnenes Hus, inden klagefristen udløber. Yderligere klagevejledning og links til klageportalen findes på hjemmesiden for Nævnenes Hus <https://naevneneshus.dk/start-din-klage/miljoe-og-foedevareklagenaevnet>. Disse links fører dig til klageportalen, som du logger på med NemID. Du kan også tilgå klageportalen fra [www.borger.dk](http://www.borger.dk) eller [www.virk.dk](http://www.virk.dk). Klagen skrives direkte i klageportalen, og det er muligt at vedhæfte dokumenter til klagen. Klagen sendes gennem klageportalen til Bornholms Regionskommune, som videresender den til Miljø- og Fødevareklagenævnet med den påklagede afgørelse og det materiale, der er indgået i sagens bedømmelse. Du får besked om videresendelsen.

En klage er indgivet, når den er tilgængelig for Bornholms Regionskommune via klageportalen. Miljø- og Fødevareklagenævnet skal som udgangspunkt afvise en klage, der kommer uden om klageportalen, med mindre du er blevet fritaget for brug af klageportalen. Hvis du ønsker at blive fritaget for at bruge klageportalen, skal du sende en begrundet anmodning til Bornholms Regionskommune. Kommunen videresender din anmodning til Miljø- og Fødevareklagenævnet, som afgør, om du kan fritages.

Det er en betingelse for Miljø- og Fødevareklagenævnets behandling af en klage, at den klageberettigede indbetaler et gebyr på 900 kr. (private) og 1.800 kr. (virksomheder, organisationer og offentlige myndigheder) til Miljø- og Fødevareklagenævnet. Betaling af klagegebyr sker online i forbindelse med indgivelse af klagen via klageportalen. Hvis gebyret ikke indbetales inden udløbet af klagefristen, afvises klagen.

Klagegebyret tilbagebetales, hvis:

- Klagesagen fører til, at den påklagede afgørelse ændres eller ophæves
- Klager får helt eller delvist medhold i klagen
- Klagen bliver afvist, fordi klagefristen er overskredet
- Klager ikke er klageberettiget
- Klagen ikke er omfattet af Miljø- og Fødevarerklagenævnets kompetence

En eventuel retssag til prøvelse af afgørelsen skal anlægges inden 6 måneder efter, at afgørelsen er meddelt den pågældende. Er afgørelsen offentligt bekendtgjort, regnes fristen dog altid fra bekendtgørelsen.

FORSLAG



### 3 BELIGGENHED OG LANDSKABELIGE FORHOLD

I dette kapitel beskrives og vurderes det ansøgte set i forhold til afstandskrav til naboer, vandforsyning, vandløb og søer, offentlig vej m.v. samt husdyrbrugets beliggenhed i forhold til bygge- og beskyttelseslinjer, fredninger, beskyttet natur m.v. Desuden beskrives og vurderes husdyrbrugets placering i landskabet i forhold til de landskabelige værdier.

#### 3.1 Bygninger og faste afstandskrav

##### Beskrivelse

Stuehuset er opført i rødt bindingsværk, og det oprindelige bygningsæt er opført i røde mursten. De nyere bygninger er opført i gule mursten eller betonelementer på nær gyltestalden, der er opført i stålplader. Alle bygninger har eternittag. Gylle- og for-beholdere er opført i betonelementer. Alle kornsiloerne er i metal.

Der foretages ingen ydre ændringer af staldbygningerne. De to eksisterende gyllebeholdere forsynes med teltoverdækninger.

Figur 1 Eksisterende og ansøgte bygningsanlæg på Brunsgård.



**Figur 2. Skråfoto Brunsgård med omgivelser (Brunsgård er placeret midt i billedet). Skråfoto, som indeholder data fra Styrelsen for Dataforsyning og Effektivisering – foto fra 9. april 2023.**



#### Afstandskrav i henhold til §§ 6, 7 og 8 i lov om husdyrbrug og anvendelse af gødning

Brunsgård er placeret i landzone. Nærmeste byzone er Nylars ca. 1,5 km nordvest for anlægget på Brunsgård. Nærmeste samlede bebyggelse er Arnager ca. 2,2 km sydvest for ejendommen. Øst for Arnager ligger desuden et sommerhusområde. Brunsgård ligger ikke inden for område udlagt i lokalplan til boligformål, blandet bolig og erhvervsformål eller til offentlige formål med henblik på beboelse, institutioner, rekreative formål og lign. Beboelsesbygningen på Hovedgårdsvejen 4 ca. 70 m fra nærmeste driftsbygning hører under Brunsgård og bruges som fodermesterbolig. Nærmeste nabobeboelse er derfor Hovedgårdsvejen 2, der ligger ca. 280 m syd for anlægget på Brunsgård. Ejendommen er pålagt landbrugspligt. Nærmeste ejendom uden landbrugspligt er Hovedgårdsvejen 1 beliggende ca. 430 m nord for Brunsgård.

Grænsen for Natura 2000-området "Kystskrænter ved Arnager Bugt" ligger ca. 800 m sydvest for Brunsgård. Inden for området findes ammoniakfølsomme naturtyper, der er omfattet af udpegningsgrundlaget for området og er kortlagt, samt § 3 beskyttede heder og overdrev. Disse naturtyper er omfattet af husdyrgodkendelseslovens § 7, stk. 1, nr. 1.

Nærmeste ammoniakfølsomme naturområde beliggende uden for internationale naturbeskyttelsesområder, defineret som heder over 10 ha og overdrev større end 2,5 ha, som er beskyttet af naturbeskyttelseslovens § 3 og dermed omfattet af § 7, stk. 1, nr. 2, er et overdrev beliggende ca. 1,4 km nordøst for ejendommen.

Opmålingerne, som fremgår af nedenstående, er foretaget til nærmeste staldafsnit. Tilsvarende er afstande til kategori 1- og kategori 2-natur opmålt.

**Tabel 1. Afstande og afstandskrav iht. Husdyrbruglovens § 6 og § 7**

Målepunkt	Afstand fra nærmeste staldbygning	Afstandskrav (jf. § 6 og § 7 i husdyrbrugloven)
Eksisterende eller ifølge kommuneplanens rammedel fremtidigt byzone- eller sommerhusområde <b>(Byzone Nylars)</b>	Ca. 1,6 km	50 m
Område i landzone, der i lokalplan er udlagt til boligformål, blandet bolig- og erhvervsformål eller til offentlige formål med henblik på beboelse, institutioner, rekreative formål o. lign. <b>(Kommuneplan 301.R.01 Grønt område ved kysten)</b>	Ca. 2,1 km	50 m
Nabobeboelse <b>(Hovedgårdsvejen 2)</b>	Ca. 284 m	50 m
Ammoniakfølsomme naturtyper inden for internationale naturbeskyttelsesområder <b>(Kortlagt habitatnatur i Natura 2000-området Kystskrænter ved Arnager Bugt)</b>	Ca. 835 m	10 m
Ammoniakfølsomme naturtyper uden for internationale naturbeskyttelsesområder <b>(Beskyttet overdrev mellem Sosevejen og Engegårdsvejen)</b>	Ca. 1,4 km	10 m

**Tabel 2. Afstande og afstandskrav iht. Husdyrbruglovens § 8**

Målepunkt	Afstand fra nærmeste staldbygning	Afstandskrav (jf. § 8 i husdyrbrugloven)
Ikke almene vandforsyningsanlæg (enkeltindvinder)	Ca. 660 m	25 m
Almene vandforsyningsanlæg (vandværk/boring)	Ca. 2,1 km	50 m
Vandløb og dræn	Ca. 288 m til vandløb	15 m (100 m*)
Søer > 100 m <sup>2</sup>	Ca. 21 m til stald Ca. 67 m til gødningslager	15 m (100 m*)
Offentlig vej og privat fællesvej	Ca. 4 m	15 m
Levnedsmiddelvirksomhed	>500 m	25 m
Beboelse på ejendommen	Ca. 57 m	15 m
Naboskel	Ca. 20 m	30 m

\* Afstandskrav fra gødningsopbevaringsanlæg til flydende husdyrgødning til åbne vandløb og til søer større end 100 m<sup>2</sup>.

Gyllebeholdere er placeret indenfor 100 m af sø og staldbygning er placeret indenfor 30 m af naboskel. Der er tale om eksisterende bygningsanlæg.

Alle afstandskrav er overholdt.



### **Kommunens bemærkninger og vurdering**

Bornholms Regionskommune vurderer, at produktionsanlægget er erhvervsmæssigt nødvendige for ejendommens drift, idet der er tale om staldbygninger, som er en forudsætning for at ejendommens primære landbrugsdrift kan udvikle sig.

Bornholms Regionskommune konstaterer, at staldene overholder de krævede mindsteafstande til nabobeboelser og beboelsesområder, ammoniakfølsom natur, vandforsyningsanlæg, vandløb og søer, veje, levnedsmiddelvirkning, beboelse på ejendommen og naboskel.

### **Vilkår**

På baggrund af ovenstående er der ikke stillet vilkår vedr. afstandskrav.

## **3.2 Bygge- og beskyttelseslinjer og placering i landskabet**

---

### **Beskrivelse**

Området omkring Brunsgård er i Bornholms Regionskommunes Kommuneplan 2020 udpeget som særligt værdifuldt landbrugsområde. Hovedhensynet i disse områder er at sikre dyrkningsmuligheder, landbrugets investeringer i produktionsapparatet og mulighederne for en rationel landbrugsdrift. Dog må miljø, natur, kulturhistoriske interesser og de mange mindre levesteder for dyre- og planteliv ikke forringes af landbrugsdriften.

Brunsgård ligger uden for arealer, som i kommuneplan 2020 er udpeget som særligt naturområde, interesseområde for natur, landskab og økologiske forbindelser, kulturmiljøområde, geologisk interesseområde eller til formål knyttet til rekreation og fritid.

Nærmeste beskyttede naturareal er en sø placeret ca. 21 nord for løbestalden. Der er registreret i alt 13 mindre vandhuller og søer indenfor 1.000 m af Brunsgård.

Nærmeste habitatområde er placeret ca. 818 m sydvest for Brunsgård. Nærmeste kategori 1 natur er placeret i en afstand af ca. 835 m.

Nærmeste kategori 3 udpegede skov (gammel skovjordbund) er placeret ca. 377 m sydøst for Brunsgård. Der er placeret yderligere én kategori skov indenfor 1.000 m af staldanlægget.

Nærmeste kategori 3 hede, mose eller overdrev er en hede placeret ca. 602 m syd for Brunsgård. Indenfor 1.000 m af staldanlægget er der desuden placeret et kategori 3 overdrev.

Indenfor 1.000 m af staldanlægget er der placeret 2 enge, hvor den nærmeste er placeret ca. 467 m mod øst.

Herudover er der ikke placeret andre naturområder indenfor 1.000 m af Brunsgård.

Der er udpeget flere lavbundsområder indenfor 1.000 m af Brunsgård. Det nærmeste er placeret umiddelbart ca. 230 m sydøst for staldanlægget.

En del af staldanlægget er placeret indenfor skovbyggelinje og hele anlægget er placeret indenfor kystnærhedszonen. Afstand til øvrige beskyttelseslinjer og andre relevante udpegninger er angivet i nedenstående

Tabel 3 Afstande i forhold til beskyttelseslinjer og andre relevante udpegninger.

FORSLAG

**Tabel 3 Afstande i forhold til beskyttelseslinjer og andre relevante udpegninger.**

Nærmeste...	Afstand fra nærmeste staldbygning	Berøres Brunsgård?
Skovbyggelinje (300 m)	0 m	Nej
Fortidsmindebeskyttelseslinje (100 m)	Ca. 172 m	Nej
Strandbeskyttelseslinje (300 m)	Ca. 490 m	Nej
Sø- og åbeskyttelseslinje (150 m)	Ca. 8,2 km	Nej
Kirkebyggelinje	Ca. 1,6 km	Nej
Vejbyggelinje	Ca. 534 m	Nej
Internationale beskyttelsesområder – Natura 2000	Ca. 818 m	Nej
Beskyttede naturområder (§ 3-områder)	Ca. 21 m	Nej
Lavbundsområder	Ca. 230 m	Nej
Fredede områder	Ca. 1,5 km	Nej
Beskyttede sten- og jorddiger (som er registreret)	Ca. 103 m	Nej

#### Bygningernes udtryk i landskabet

Brunsgård er beliggende i landzone. I området ligger både større og mindre husdyrbrug samt rene planteavl-brug spredt i landskabet. Mange marker er store og ensartede, men der er også en del private skovstykker. Øst for ejendommen ligger et område, hvor yderligere skovrejsning er ønsket. Bygningerne på ejendommen ligger parallelt med Hovedgårdsvejen, hvortil der er fire udkørsler fra anlægget.

Stuehuset er opført i rødt bindingsværk, og det oprindelige bygnings-sæt er opført i røde mursten. De nyere bygninger er opført i gule mursten eller betonelementer på nær gyltestalden, der er opført i stålplader. Alle bygninger har eternittag.

Gylle- og fortanke er opført i betonelementer. Alle kornsiloerne er i metal.

Der foretages ingen udvendige ændringer af bygningerne i ansøgt drift. De to gyllebeholdere forsynes med teltoverdækninger i ansøgt drift. Dette tiltag er gennemført.

Der er ikke planlagt yderligere beplantning omkring anlægget.



**Figur 3. Brunsgård set fra Hovedgårdsvej mod nord. Cowi vejfoto 24. maj 2022.**



**Figur 4. Brunsgård set fra Hovedgårdsvej mod syd. Cowi vejfoto 24. maj 2022.**



**Figur 5. Brunsgård set fra Hovedgårdsvej mod øst ud for ejendommen. Cowi vejfoto 24. maj 2022.**





## **Kommunens bemærkninger og vurdering**

Bornholms Regionskommune vurderer, at alle bygge- og beskyttelseslinjer er overholdt i forhold staldanlæg, siloer og gyllebeholdere.

Bornholms Regionskommune vurderer, at projektet ikke er i strid med hensynet til de landskabelige, kulturhistoriske, naturmæssige, geologiske eller rekreative interesser i området eller for områdets naturlokaliteter eller fortidsminder.

## **Vilkår**

På baggrund af ovenstående er der stillet vilkår vedr. placering i landskabet.

# 4 HUSDYRPRODUKTION

---

I dette kapitel beskrives og vurderes husdyrholdets sammensætning, staldindretning samt produktion og håndtering af husdyrgødning.

## 4.1 Husdyrhold og staldanlæg

---

### **Beskrivelse**

Produktionen på Brunsgård omfatter et sohold med en mindre produktion af smågrise samt produktion af polte.

Godkendelsen fra 2016 gav tilladelse til en produktion på 1.270 årssøer, 1.300 producerede smågrise og 1.000 producerede slagtesvin/polte.

I ansøgt drift ønskes mulighed for ændringer af staldenes udnyttelse.

Den ene ende af aflastning/ornestald ønskes indrettet til babystald til opstaldning af ammegrise og de mindste grise ved fravæning. Ændringen foretages med opsætning af inventar. Der foretages ingen ændring af staldens gulvprofil.

Ændringen betyder, at antallet af aflastningsstier til søer i aflastning/ornestald reduceres. Der indrettes i stedet aflastningspladser til søer og gylte i poltestald 2. Derudover ønskes mulighed for opstaldning af både polte og søer/gylte i poltestald 2. Her vil opstaldning af søer og gylte primært være i forbindelse med aflastning.

Frigivelse af plads til polte muliggøres ved skift fra egenproduktion til indkøb af polte. Derfor ønskes også mulighed for opstaldning af polte i en mindre del af slagtesvinestald/gyltestald. Der bliver tale om særskilt staldafsnit, der benyttes til karantænestald til polte. Karantæneafsnittet skal anvendes til at beskytte besætningen mod udefrakommende smitte ved introduktion af nye avlsdyr (polte) til besætningen.

Herudover ønskes mulighed på sigt for udnyttelse af et større produktionsareal i løbestalden ved inddragelse af en del af gangarealerne. Dette ønskes muligt for at kunne imødekomme eventuelle kommende lovkrav.

Figur 6 Anlægget på Brunsgård



Produktionsarealet er beregnet som det totale areal fratrukket arealer, hvor dyrene ikke kan opholde sig og afsætte gødning, som fx gange. Udleveringsrum, drivgange og udleveringsramper, hvor dyrene kun opholder sig kortvarigt, indgår heller ikke i produktionsarealet.

For nærværende ansøgning er produktionsarealet beregnet som totalt indvendigt staldareal fraregnet gangarealer. Krybber, indervægge, inventar mv. er ikke fraregnet, idet der ønskes fleksibilitet ved udskiftning af krybber og inventar.

Beregningen af produktionsarealerne fremgår af bilag 1-3.

Tabel 4. Staldtyper, dyrehold, miljøteknologi og produktionsareal i ansøgt drift.

Staldafsnit	Staldtype	Dyretype	Miljøteknologi (NH <sub>3</sub> -N effekt)	Staldstørrelse* (m <sup>2</sup> )	Produktionsareal (m <sup>2</sup> )	Produktionsareal andel
Løbestald	Søer, gølle, drægtige	Individuel opstaldning, delvis spaltegulv	-	892	488	73%
		Løsgående, delvist spalte-			166	

		gulv				
Drægtighedsstald	Søer, golde, drægtige	Løsgående, delvist spaltegulv	-	1.673	1.477	88%
Farestald	Søer, diegivende	Kassestier, delvist spaltegulv	-	1.988	1.560	79%
Aflastning/ornestald	Søer, golde, drægtige	Løsgående, delvist spaltegulv	-	207	87	61%
	Smågrise	Toklimastald, delvist spaltegulv			39	
Gyltestald	Søer, golde, drægtige	Individuel opstaldning, delvist spaltegulv	-	509	356	70%
Slagtesvine-stald/gyltestald	Søer, golde, drægtige	Løsgående, delvist spaltegulv	-	696	485	93%
	Flexgruppe: Søer og slagtesvin	50-75% fast gulv. Ver.2	-		161	
Poltestald 1	Flexgruppe: Søer og slagtesvin	50-75% fast gulv. Ver.2	-	484	362	
Poltestald 2	Søer, golde, drægtige	Løsgående, delvist spaltegulv	-	275	251	91%
Smågrise/poltestald	Smågrise	Toklimastald, delvist spaltegulv	-	216	148	69%
<b>I alt</b>				<b>6.940</b>	<b>5.580</b>	

**Tabel 5. Staldtyper, miljøteknologi, dyrehold og produktionsareal i nudrift og 8 års drift.**

Staldafsnit	8 års drift			Tilladt nudrift		
	Staldafsnit, staldtype og dyretype	Staldstørrelse* (m <sup>2</sup> )	Produktionsareal (m <sup>2</sup> )	Staldafsnit, staldtype og dyretype	Staldstørrelse* (m <sup>2</sup> )	Produktionsareal (m <sup>2</sup> )
Løbestald	Søer, golde, drægtige. Individuel opstaldning, delvist spaltegulv	892	488	Søer, golde, drægtige. Individuel opstaldning, delvist spaltegulv	892	488
Drægtighedsstald	Søer, golde, drægtige. Løsgående, delvist spaltegulv	1.673	1.477	Søer, golde, drægtige. Løsgående, delvist spaltegulv	1.673	1.477
Farestald	Søer, diegivende. Kassestier, delvist spaltegulv	1.988	1.560	Søer, diegivende. Kassestier, delvist spaltegulv	1.988	1.560
Aflastning/ornestald	Søer, golde, drægtige. Løsgående, delvist spaltegulv	207	126	Søer, golde, drægtige. Løsgående, delvist spaltegulv	207	126
Gyltestald				Søer, golde, drægtige. Individuel opstaldning,	509	356

				delvist spaltegulv		
Slagtesvine-stald/gyltestald				Søer, golde, drægtige. Løsgående, delvist spaltegulv	696	646
Poltestald 1	Slagtesvin. Delvist spaltegulv, 50-75% fast	484	362	Slagtesvin. Delvist spaltegulv, 50-75% fast	484	362
Poltestald 2	Slagtesvin. Delvist spaltegulv, 50-75% fast	275	251	Slagtesvin. Delvist spaltegulv, 50-75% fast	275	251
Smågrise/poltestald				Smågrise. Toklimastald, delvist spaltegulv	216	148
	<b>I alt</b>	<b>5.519</b>	<b>4.264</b>		<b>6.940</b>	<b>5.414</b>

\*Tal for staldstørrelse er angivet som indsendt i bilag til ansøgning. Disse afviger fra tal i den elektroniske ansøgning, men tallene i bilaget anses for mere præcise. Tallene for produktionsareal, som er det betydende i ansøgningen, er ens i bilaget og i den elektroniske ansøgning.

I udleveringsrummet medregnes ikke som produktionsareal, idet der kun kortvarigt er dyr og der rengøres senest 12 timer efter, at dyrene har forladt arealet.

### **Kommunens bemærkninger og vurdering**

Bornholms Regionskommune vurderer, at ansøger på tilfredsstillende vis har redegjort for produktionsarealet, og at produktionsareal samt dyretype angivet for eksisterende stalde er i overensstemmelse med lovlig nudrift.

Der gøres opmærksom på, at på arealer, hvor der kortvarigt er dyr, men som ikke medregnes som produktionsareal, skal der i henhold til husdyrgodkendelsesbekendtgørelsen foretages effektiv rengøring efter endt ophold. Dette gælder på Brunsgård udleveringsområde/rampe og drivgange. Rengøring skal foretages senest 12 timer efter, at dyrene har forladt arealet (hvis dyrene dagligt har adgang på arealet, skal rengøring dog ske senest efter 4 timer).

### **Vilkår**

På baggrund af ovenstående er der stillet vilkår vedr. produktionsareal, stalddtype og dyretype. Produktion og håndtering af husdyrgødning

### **Beskrivelse**

På Brunsgård er der 2 gyllebeholdere samt 2 fortanke. Derudover benyttes en gyllebeholder på 1.800 m<sup>3</sup> på naboejendommen Bakkegård (Hovedgårdsvejen 2, 3720 Aakirkeby) og en beholder (ejet) på 600 m<sup>3</sup> på Lauegård (Sdr. Landevej 124, 3720 Aakirkeby). Der er endvidere kapacitet til overførsel af ca. 850 m<sup>3</sup> gylle til gyllebeholderen ved smågrisestalden på Hjuleregård, Kildesgårdsvejen 1, 3700 Rønne.

Der føres i nudrift løbende kontrol og logbog med flydelaget i henhold til lovgivningen. Beholderen er tilmeldt beholderkontrol. Der føres journal over spredning af gødning på markerne i form af mark- og gødningsplan.

**Tabel 6. Data om gyllebeholdere til rådighed for produktionen på Brunsgård**

Lager	Kapacitet (m <sup>3</sup> )	Overfladeareal (m <sup>2</sup> )	Overdækning
Gyllebeholder 1	1.500	381	Teltoverdækning
Gyllebeholder 2	2.000	416	Teltoverdækning
Fortank 1	10	8	Betonlåg

Fortank 2	12	9	Betonlåg
Gyllebeholder Bakkegård	1.800		Flydelag
Gyllebeholder Lauegård	600		Flydelag
<b>I alt</b>	<b>5.922</b>	<b>814</b>	

Den samlede gødningsproduktion fra produktionen på Brunsgård er på ca. 8.450 m<sup>3</sup> inkl. regnvand og vaskevand. I ansøgt drift vil der ikke ske en væsentlig ændring i gødningsproduktionen.

Overdækning af gyllebeholderne på Brunsgård betyder, at regnvand i beholderne kan fraregnes. Dette svarer til min.  $((381 + 416 \text{ m}^2) \times 0,5 \text{ m} =) 400 \text{ m}^3$  pr. år. Sammen med overførsel af op til 850 m<sup>3</sup> til beholderen på Hjuleregård kan kravet om min. 9 måneders opbevaring opfyldes.

9 måneders opbevaringskrav:  $(8.450 \text{ m}^3 - 400 \text{ m}^3) / 12 \times 9 = 6.040 \text{ m}^3$ . Tilgængelig kapacitet for produktionen på Brunsgård (inkl. 850 m<sup>3</sup> i beholderen på Hjuleregård) er på 6.800 m<sup>3</sup>. Opbevaringskravet er således opfyldt.

Gødningsproduktionen opgøres årligt i forbindelse med udarbejdelse af gødningsregnskabet.

### **BAT husdyrgødning**

- Tankene tømmes ca. en gang årligt for inspektion og vedligeholdelse
- Gyllen omrøres kun forud for udkørsel/afhentning af gylle
- Der føres logbog over teltoverdækningen, hvor det noteres, hvis der sker skader på teltdugen
- Der er konstant flydelag på gyllen i tankene uden overdækning, og efter omrøring/udkørsel kontrolleres det, at der senest 14 dage efter at der igen er gylle i tankene, er etableret flydelag
- Der føres logbog over flydelaget på gyllen, så der er fokus på at flydelaget lever op til kravene
- Tankene er tilmeldt de lovpligtige regelmæssige eftersyn
- Husdyrgødning udbringes i henhold til Husdyrgødningsbekendtgørelsen

BAT ifølge referencedokumentet for bedste tilgængelige teknikker (BREF) er, at gyllebeholderne er en fast tank, der kan modstå mekaniske, termiske og kemiske påvirkninger, og at tanken tømmes ca. 1 gang årligt for inspektion og evt. reparationer. Hertil kommer at omrøring minimeres samt at flydelag lag sikres/ etablering af teltoverdækning. BAT omfatter endvidere sikring af tilstrækkelig opbevaringskapacitet og udbringning i henhold til Husdyrgødningsbekendtgørelsen. De valgte tiltag på ejendommen opfylder derfor BAT for opbevaring og udbringning af husdyrgødning.

### **Kommunens bemærkninger og vurdering**

Der er samlet på bedriften Brunsgård tilstrækkelig med kapacitet til opbevaring af den producerede husdyrgødning.

### **Vilkår**

På baggrund af ovenstående er der stillet vilkår vedr. produktion og håndtering af husdyrgødning.



## 5 RESSOURCEFORBRUG

---

I dette kapitel beskrives og vurderes det nuværende og forventede årsforbrug samt håndteringen af ressourcerne foder, vand, energi m.m. Tiltag til fremme af ressourceudnyttelsen er desuden behandlet.

### 5.1 Foder og foderopbevaring

---

#### **Beskrivelse**

Indkøbt foder opbevares i foderladen. Korn opbevares i gastætte siloer.

Det årlige foderforbrug ligger på ca. 2.000 tons i nudrift. Der forventes ingen ændring i ansøgt drift.

Foderet hjemmeblandes og optimeres iht. de gældende normer. Foderet er tilsat fytase, som øger tilgængeligheden af fosfor i foderet og dermed reducerer behovet for tilsat fosfor.

Der udarbejdes foderoptimeringer af en konsulent. Foderoptimeringerne revideres årligt eller efter behov. Der udarbejdes effektivitetskontrol med en opgørelse af foderet 4 gange om året.

#### BAT

Med den nye husdyrbruglov indføres stipladsmodellen. I stipladsmodellen inddrages den nyeste faglige viden om ammoniakfordampning (emission) fra gødningsoverfladerne, da ammoniakemissionen i højere grad afhænger af produktionsarealets størrelse end af det årligt producerede antal dyr. Dermed er ammoniakemissionen fra en stald relativt konstant uanset produktivtetsudsving. Stipladsmodellen anvendes både i forhold til fast og flydende gødning, og også lugtemissionerne fastsættes med udgangspunkt i overfladearealerne. Der indgår tillige en model for emissioner fra gødningslagre baseret på beholderens overfladeareal.

Emissionsfaktorer, der tidligere blev beregnet med udgangspunkt i antallet af dyr og dyrenes vægt eller ydelse, bliver i stipladsmodellen i stedet for fastsat som emission pr. m<sup>2</sup> produktionsareal pr. år for forskellige staldtyper, dyretyper og evt. miljøteknologi samt for overfladeareal og gødningstype for opbevaringsanlæg til husdyrgødning. Dermed er den fodringmæssige styring allerede indarbejdet i husdyrbrugloven, hvorfor dette ikke vil blive gennemgået yderligere.

#### **Kommunens bemærkninger og vurdering**

Bornholms Regionskommune vurderer, at foderhåndtering som beskrevet ikke vil give anledning til en væsentlig miljøpåvirkning.

#### **Vilkår**

På baggrund af ovenstående er der ikke stillet vilkår vedr. foder og foderopbevaring.

### 5.2 Vand

---

#### **Beskrivelse**

Ejendommen har offentlig vandforsyning.

Produktionens vandforbrug går primært til dyrenes drikkevand. Herudover anvendes vand til vask af staldene for at sikre høj hygiejne og til overbrusning, der er med til at køle af dyrene.

Det årlige vandforbrug ligger på ca. 10.000 m<sup>3</sup>. Der forventes ingen ændring i ansøgt drift.

Drikkesystemerne i staldene er udviklet, så vandspild undgås eller mindskes. Overbrusning anvendes til køling i varme perioder. Overbrusningsanlægget er styret af ventilationsanlægget, så overbrusningshyppighed og

varighed afpasses løbende til temperaturen. Staldene iblødsættes inden vask foretages med højtryksrensere. Vandforbruget vil følges løbende med henblik på at identificere eventuelle defekter og forebygge spild.

Staldene bliver kontrolleret dagligt, og hvis der opstår utilsigtet og synligt vandspild, vil det blive opdaget og repareret med det samme.

Der anvendes drikkenipler placeret i fodertrugene, så der er optimale forhold for adgang til vand for grisene og et lavt drikkevandspild.

Inden vask sættes staldene i blød, hvorefter stalden vaskes med højtryksrensere med koldt vand. Både iblødsætning og vask med højtryksrensere er vandbesparende.

Der bruges mindst muligt vand til overbrusning. Overbrusning bruges som køling af dyrene i de varmeste måneder af året og nedsætter desuden ammoniakfordampning og energiforbrug til ventilation.

Staldanlægget vil blive gennemgået jævnlige, så utætte rør og drikkeventiler vil blive udskiftet, så snart det opdages.

Det samlede vandforbrug kontrolleres årligt.

#### Vandbesparende foranstaltninger (BAT):

Ejendommens vandforbrug går primært til drikkevand og her vil en besparelse være i modstrid med dyrevelfærd. BAT ifølge referencedokumentet for bedste tilgængelige teknikker (BREF) er anvendelse højtryksrensning til vask af stalde, og valg af udstyr, der er tilpasset den aktuelle dyretype, placering af drikkenipler er placeret over trug. De valgte tiltag på ejendommen opfylder derfor BAT for vandforbrug.

#### **Kommunens bemærkninger og vurdering**

Bornholms Regionskommune vurderer, at husdyrbruget med de beskrevne tiltag lever op til BAT i forhold til god effektiv vandudnyttelse. Bornholms Regionskommune vurderer, at der ikke vil være en væsentlig påvirkning af omgivelserne ved den beskrevne vand anvendelse.

#### **Vilkår**

På baggrund af ovenstående er der ikke stillet vilkår vedr. vandforbrug på ejendommen.

## **Energi**

---

### **Beskrivelse**

Energi anvendes primært til ventilationsanlæg, foderanlæg, til håndtering af gylle og til belysning.

Det årlige elforbrug ligger på ca. 350.000 kWh. Der forventes ingen ændring i ansøgt drift.

Forbruget af diesellole til udtørring af stalde efter vask ligger på ca. 1.500 l. Der forventes ingen ændring i ansøgt drift. Staldene opvarmes af halmfyr.

Der er etableret temperaturstyret ventilation, som kun kører med den styrke, der er nødvendig, for at ventilere staldene. Ventilatorerne rengøres jævnlige, hvilket sikrer, at der ikke bruges unødige energi pga. modstand fra støv og skidt. I de nye stalde og ved løbende reparation af ventilationsanlægget i de eksisterende stalde opsættes motorer, der er energibesparende.

Overbrusning bruges til køling af dyrene i de varmeste måneder af året og nedsætter desuden ammoniakfordampning og energiforbrug til ventilation.

Gyllepumperne kører på timer, så de ikke kører unødvendigt og derved forbruger energi.

Der anvendes for så vidt muligt LED i staldene. I løbe- og drægtighedsstalden er der ovenlys. En automatisk styring løbestalden sikrer, at der altid kun er tændt det antal lysstofrør, der er nødvendige for at sikre en tilstrækkelig lysmængde. I løbe- og drægtighedsstalden styres lyset af en timer.



Det sikres desuden, at lyset i staldene er tændt i forhold til at opfylde gældende lovgivning om min. 40 lux i 8 timer pr. dag.

Staldbelysningen rengøres jævnligt, så nytteværdien af belysningen er optimal i forhold til energiforbruget.

Logistikken i forbindelse med håndtering af foder, dyr m.v. er indrettet, så afstanden giver færrest mulige driftstimer, hvilket minimerer energiforbruget.

Elforbruget kontrolleres hver måned.

#### Energibesparende foranstaltninger (BAT)

BAT ifølge referencedokumentet for bedste tilgængelige teknikker (BREF) er etablering lavenergibelysning, eftersyn og rengøring af ventilatorer, temperatur styring og brug af varmepumpe. De valgte tiltag på ejendommen opfylder derfor BAT for elforbrug.

#### **Kommunens bemærkninger og vurdering**

Bornholms Regionskommune vurderer, at husdyrbruget med de beskrevne tiltag lever op til BAT i forhold til godt effektiv energiudnyttelse og samtidig udnyttes mest effektivt.

Bornholms Regionskommune vurderer, at der ikke vil være en væsentlig påvirkning af omgivelserne ved den beskrevne energianvendelse.

#### **Vilkår**

På baggrund af ovenstående er der ikke stillet vilkår vedr. energi.

### **5.3 Diverse hjælpestoffer**

---

#### **Beskrivelse**

Der er én olietank på 5.000 l placeret i laden. Tanken er beskyttet mod påkørsel og placeret på fast bund under afløb.

Der opbevares kemikalier til markdriften i et særskilt aflåst rum i foderladen. Såsæd og handelsgødning opbevares i laden.

Rengøringsmidler med ubrudt emballage opbevares og rengøringsmidler i brug opbevares i lager ved forrum.

Veterinærmedicin anvendes efter anvisning fra dyrlæge. Medicin opbevares efter forskrifterne i staldkontoret.

#### **Kommunens bemærkninger og vurdering**

For at beskytte jord og grundvand stiller Bornholms Regionskommune vilkår om opbevaring af olieprodukter. Ud fra den beskrevne håndtering og det beskudne forbrug af de nævnte hjælpestoffer vurderer kommunen, at der ved overholdelse af vilkåret og de generelle regler for brug og opbevaring ikke vil være væsentlig risiko for forurening forårsaget af anvendelsen.

#### **Vilkår**

På baggrund af ovenstående er der stillet vilkår vedr. oplag af olieprodukter.

## 6 RESTSTOFFER

---

I dette kapitel beskrives og vurderes de forventede reststoffer fra produktionen i form af spildevand og affald.

### 6.1 Spildevand

---

#### **Beskrivelse**

Spildevand fra den ansøgte produktion udgøres primært af vand fra rengøring af stalde og fra drikkevandsspild i alt ca. 1.000 m<sup>3</sup>. Spildevandet ledes til gyllebeholder.

Herudover er der anslået ca. 150 m<sup>3</sup> spildevand fra husholdning og forrum/mandskabsfaciliteter. Dette ledes til septiktank.

Alle bygninger undtagen slagtesvin/gyltestald er forsynet med tagrender. Tagvandet ledes til faskine og grøft.

#### **Kommunens bemærkninger og vurdering**

Spildevand fra rengøring af stalde og lignende skal ledes til samletank eller gyllesystem og skal anvendes i henhold til reglerne i bekendtgørelse om erhvervsmæssigt dyrehold, husdyrgødning, ensilage m.v.

Bornholms Regionskommune vurderer, at den beskrevne spildevandshåndtering ikke vil medføre væsentlig miljøpåvirkning.

Bornholms Regionskommune bemærker, at hvis der foretages ændringer i afløbsforholdene for tag- og overfladevand i forbindelse med gennemførelse af byggeprojektet, skal der indhentes accept fra spildevandsmyndigheden.

Bornholms Regionskommune vurderer, at husdyrbruget med de beskrevne tiltag lever op til BAT i forhold til emissioner fra spildevand.

#### **Vilkår**

På baggrund af ovenstående er der ikke stillet vilkår vedr. produktion og håndtering af spildevand.

### 6.2 Affald

---

#### **Beskrivelse**

Alt affald samles og sorteres. Tomme spraydåser, tomme medicinflasker og kanyler m.v. afhentes af Stena Miljø. Øvrigt affald afhentes af BOFA. Affald, der er forbrændingseget, består overvejende af plastik. Derudover kommer glas, jernaffald, neonrør, tomme spraydåser og medicinemballage.

Der er ingen olieaffald på ejendommen, idet al skift af olie foretages af maskinforhandler. Olie opbevares i værksted med støbt bund. Pesticidrester opbevares og håndteres efter gældende regler og afleveres til BOFA.

Eventuelle medicinrester tages retur af dyrlæge eller afleveres på apotek.

Døde dyr bortskaffes løbende til destruktion af Daka. En plads til afhentning af døde dyr er i nudrift placeret ved den sydlige gavl af slagtesvinestald/gyltestald. Smågrise opbevares i kølecontainer, mens døde søer opbevares afskærmet på et hævet underlag iht. lovgivningen på området. Pladsen er ikke synlig fra offentlig vej.

I ansøgt drift vil afhentningspladsen blive flyttet til indkørsel nord for ejendommen. Dette sker for at sikre en øget smittebeskyttelse. Den nye afhentningsplads vil blive etableret efter de gældende regler på området. Selve pladsen vil blive delvis synlig fra offentlig vej. De døde dyr vil blive placeret i en kasse og vil ikke blive synlige for forbipasserende.

Der forventes ingen stigning i mængden af affald og døde dyr i ansøgt drift.

### **Kommunens bemærkninger og vurdering**

Det forudsættes, at alle typer affald på ejendommen håndteres efter de til enhver tid gældende regler samt, at bortskaffelsen sker i overensstemmelse med det kommunale affaldsregulativ for erhvervsaffald. I regulativet står bestemmelser om opbevaring og bortskaffelse af diverse typer af affald, herunder olieaffald, medicinrester og kanyler.

Opbevaring og bortskaffelse af døde dyr skal følge reglerne i bekendtgørelsen om opbevaring af døde produktionsdyr.

Dokumentation for bortskaffelse af affald kan foreligge i form af f.eks. kvitteringer og fakturaer fra godkendt vognmand.

Bornholms Regionskommune vurderer, at overholdes vilkårene vedr. affald, vil affaldshåndteringen på Bruns-  
gård ikke medføre gener for omkringboende. Den beskrevne affaldsopbevaring, -håndtering og -bortskaffelse vurderes ikke at have væsentlig virkning på omgivelserne.

### **Vilkår**

På baggrund af ovenstående er der stillet vilkår om, at bygningernes omgivelser skal holdes fri for affald og om bortskaffelse og dokumentation for aflevering.

## **7 GENER FRA HUSDYRBRUGET**

I dette kapitel beskrives og vurderes de mulige gener som følge af lugt, støj, støv, lys, skadedyr og transporter i husdyrbrugets omgivelser forårsaget af virksomhedens aktiviteter.

### **7.1 Lugt**

#### **Beskrivelse**






Lugt fra staldanlægget reduceres i begrænset omfang i ansøgt drift med de ønskede ændringer. Beregningerne foretaget i ansøgningsskemaet viser, at de krævede lugtgenæafstande mellem staldene og til byzone, samlet bebyggelse og nærmeste enkelt boliger overholdes.

I staldene, hvor dyregruppen er indsat som en flexgruppe med søer og slagtesvin. Når lugten kommer fra en flexgruppe, vælges den dyretype i gruppen, der giver det højeste lugtbidrag, således der er tale om worst case.

I ansøgningsskemaet foretages både beregninger i henhold til Miljøstyrelsens lugtvejledning (NY-model) og i henhold til den gamle såkaldte FMK-model. Lugtgenækravet skal være opfyldt i forhold til begge beregningsmetoder. I ansøgningsskemaet vises resultatet fra den model, der giver den længste genæafstand.

Beregning foretaget i ansøgningsskemaet ses i nedenstående tabel.

**Tabel 7. Resultat af lugtberegning fra ansøgningsskemaet i husdyrgodkendelse.dk**

Bebyggelse	Kumulation	Model	Ukorrigeret genæafstand	Korrigeret genæafstand	Vægtet gennemsnits- afstand	Genekriterie overholdt
Hovedgårdsvejen 1 	0	FMK	192,3	192,3	515,4	Ja
Arnager 	0	NY	461,9	461,9	2324,8	Ja
Planområde Arnager 	0	NY	461,9	461,9	2184,1	Ja
Arnager, sommerhusområde 	0	NY	634,7	634,7	2067,7	Ja
Nylars 	0	NY	634,7	634,7	1641,2	Ja

Enkeltbeboelser er ejendomme uden landbrugspligt og som ikke ejes af ansøger. Nærmeste enkeltbeboelse er således Hovedgårdsvejen 1, idet Hovedgårdsvejen 4 er ejet af ansøger. Afstanden fra lugtcentrum til nærmeste enkeltbeboelse skal minimum være ca. 192 m og den gennemsnitlige afstand er ca. 515 m. Den gennemsnitlige afstand er således længere end geneafstanden og lugtgenekravet er hermed opfyldt.

Til nærmeste samlede bebyggelse eller lokalplan i landzone skal der minimum være ca. 461 m. Nærmeste samlede bebyggelse er det afgrænsede byområde Arnager placeret ca. 2.324 m fra lugtcentrum. Nærmeste planområde i udenfor byzone er et område ved Arnager placeret ca. 2.184 m fra lugtcentrum.

Nærmeste byzone er Nylars og nærmeste sommerhusområde (sommerhusaftaleområde) er ved Arnager. Afstanden fra lugtcentrum til byzonegrænse og til sommerhusområde skal være minimum ca. 634 m. Den beregnede afstand fra lugtcentrum til byzonen ved Nylars er ca. 1.641 m og til sommerhusområdet er afstanden ca. 2.067 m. Lugtgenekravet til byzone, sommerhusområde og samlet til samlet bebyggelse/lokalplan er dermed opfyldt.

Der er ikke placeret andre husdyrbrug (med ammoniakemission på mere end 750 kg NH<sub>3</sub>-N pr. år) indenfor 100 m fra enkeltbeboelserne og 300 m fra byzone og der skal derfor ikke indregnes en kumulativ effekt.

**Figur 7. Beliggenhed af nærmeste enkeltbolig, samlet bebyggelse og byzone.**



Ventilationsluften fra staldene medbringer en given mængde lugt. I staldene mindskes lugten ved jævnlig rengøring og overbrusning, der styrer dyrenes gødningsadfærd. Derudover rengøres ventilationsafkast ved vask af staldene.

Da ventilationsafkastene er placeret ca. 1 m over tagfladen, bliver luften opblandet og fortyndet, inden den falder ned omkring staldanlægget.

Ansøger oplyser, at svineri i stierne søges elimineret ved optimal styring af ventilationsanlæg og brug af overbrusningsanlæg. Hvis der forekommer svineri i stier med fast gulv, skrubes de rene med henblik på at sikre lavest mulige ammoniak- og lugtemission.



## **Kommunens bemærkninger og vurderinger**

Dyreholdet på Brunsgård medfører at der forekommer lugtemission fra ejendommen. I ansøgningskemaet er lugtemissionen fra staldanlægget og de nødvendige geneafstande til forskellige typer af beboelser beregnet på grundlag af produktionsarealets størrelse i m<sup>2</sup> og de fastsatte emissionsfaktorer for dyretypen og staldsystemet.

Geneafstanden måles fra et vægtet lugtcentrum på husdyrbruget (typisk centrum af staldanlægget) og til nærmeste punkt hos naboen eller på zonegrænsen.

Som det fremgår af 8 overholder den ansøgte produktion lovens minimumskrav til lugtgeneafstande i forhold til de angivne områdetyper. Der vurderes ikke at være væsentlige kumulative effekter i relation til lugtgener i området omkring Brunsgård. Der er ikke placeret andre landbrug med erhvervmæssigt dyrehold i nærheden af Brunsgård, hvorfor der ikke vurderes at være en kumulativ effekt.

Kommunen vurderer på baggrund af ovenstående, at lugt fra staldene ikke vil give væsentlige gener for naboerne.

Kommunen vurderer dog, at hvis der skulle opstå væsentlige lugtgener hos naboer, som ikke kunne forudses på baggrund af lugtgenekriterierne, skal der være mulighed for at løse problemet, og der er stillet vilkår herom.

### **Vilkår**

På baggrund af ovenstående er der stillet vilkår om at holde god staldhygiejne, og vilkår i tilfælde af væsentlige lugtgener.

## **Støj og rystelser**

---

Støj vil kunne forekomme fra ventilationsanlægget og foderfremstillingen, ved formaling af korn, ved pumpning af gylle samt ved transport til og fra ejendommen.

Den væsentligste støjkilde på ejendommen er ventilationsanlægget. Anlægget er i drift hele året og hele døgnet rundt. Desuden vil der kunne forekomme støj fra foderfremstilling. Støj herfra vil dog være begrænset, idet foderfremstillingen finder sted i en lukket bygning midt i anlægget afskærmet mod offentlig vej.

Transport med køretøjer til og fra ejendommen vil kunne give anledning til kortvarige støjgener. Dette vil være den primære støjkilde for naboer. Støj fra transport forekommer kun få gange dagligt og i korte perioder. I høstperioden vil transporten til og fra ejendommen dog foregå i det tidsrum af døgnet, hvor der høstes.

Som tiltag mod støj sker der en løbende optimering af ventilationsanlægget med montering af nye støjsvage motorer. Ud fra ejendommens placering i forhold til naboer, skønnes det, at støj fra produktionsanlægget ikke vil genere naboer og forbipasserende. Der vises hensyn til naboerne i forbindelse med transporter.

Produktionen forventes ikke at give anledning til rystelser, som kan være til gene for omgivelserne.

Se yderligere beskrivelse af transport til og fra ejendommen i afsnit om transport.

## **Kommunens bemærkninger og vurdering**

Bornholms Regionskommune forudsætter, at anlægget på Brunsgård overholder Miljøstyrelsens vejledende støjgrænser. Støjkvilkårene omfatter al støj fra landbrugsdrift på ejendommens bygningsparcel, men ikke støj fra f.eks. markdriften.

Det vurderes, at støj fra ejendommen ikke er eller forventes at blive et problem for de omkringboende. Der vil dog kunne forekomme støj fra transport. Trafikken til og fra Brunsgård går ad Hovedgårdsvejen og forekommer primært inden for normal arbejdstid.

Kommunen vurderer, at støj fra ejendommen ikke vil udgøre et væsentligt problem for omkringboende og forbipasserende. Der er ikke foretaget støjberegninger, idet de nærmeste nabobeboelser ligger så langt fra ejendommen, at der ikke vurderes at kunne opstå væsentlige støjgener, når de stillede vilkår overholdes.

Produktionen forventes ikke at give anledning til rystelser, som kan være til gene for omgivelserne.

### **Vilkår**

På baggrund af ovenstående er der stillet vilkår vedr. støjgrænser og eventuel måling af støjniveauet. Der er ikke stillet vilkår vedr. rystelser.

## **7.2 Støv**

---

### **Beskrivelse**

Støvgener kan forekomme i forbindelse med håndtering af halm og foder samt ved transport. Støvgener fra håndtering af foder er begrænsede, idet formaling og blanding foregår i et lukket system. Der kan forekomme lokale støvgener i forbindelse med tildeling af strøelse i staldene. Støv fra skimmelsvampe modvirkes på Brunsgård ved at opbevare strøelsen på fast bund, indendørs og tørt. Risikoen for, at der opstår støvgener for omkringboende eller forbipasserende, vil være begrænset, da de potentielle støvkilder håndteres indendørs eller midt i staldanlægget og godt skærmet fra vejen af bygningerne. Der sker ingen ændringer i ansøgt drift.

### **Kommunens bemærkninger og vurdering**

Bornholms Regionskommune vurderer, at der ikke vil forekomme væsentlig støvudvikling i forbindelse med produktionen. Egentlig risiko for støvgener i forbindelse med produktionen vurderes kun at forekomme ved kørsel omkring ejendommens bygninger i tørre perioder, og det vurderes således generelt, at støv kun vil give anledning til meget lokal støvudvikling.

Der stilles dog et vilkår om støvgener, så alle aktiviteter på ejendommen herunder transport kan planlægges således, at omgivelserne påvirkes mindst muligt.

### **Vilkår**

På baggrund af ovenstående er der stillet vilkår vedr. støvgener.

## **7.3 Lys**

---

### **Beskrivelse**

Der er udendørsbelysning ved gavle af lagerbygningerne samt ved indgang til forrum. Denne belysning vil ikke være tændt om natten. Som udgangspunkt vil der ikke være belysning uden for bygningerne om natten.

Indendørs belysning i staldene vil være lys indenfor normal arbejdstid i forbindelse med tilsyn og fodring samt i det nødvendige tidsrum for at sikre den lovpligtige lysmængde til dyrene i min. 8 timer pr. dag. I løbe- og drægtighedsstaldene vil lyset kunne være tændt i op til 14-16 timer pr. dag af hensyn til søernes reproduktion.

Der sker ingen ændringer i ansøgt drift.

### **Kommunens bemærkninger og vurdering**

Bornholms Regionskommune vurderer, at den beskrevne anvendelse af lys i og omkring staldene ikke vil medføre gener for omkringboende eller forbipasserende pga. afstanden. For at sikre, at eventuelle gener for omkringboende begrænses, stilles der dog vilkår vedrørende lysgener.

#### **Vilkår**

På baggrund af ovenstående er der stillet vilkår vedr. lys.

## **7.4 Fluer og skadedyr**

---

### **Beskrivelse**

Der tilstræbes på ejendommen en god orden, staldhygiejne og gødningshåndtering, så risikoen for gener foranlediget af fluer, rotter og mus forebygges og begrænses.

Der anvendes miljøfluer i staldene, og er der behov for yderligere bekæmpelse, anvendes der kemisk bekæmpelse.

Der holdes opryddet omkring bedriften og bygningerne vedligeholdes, således at rotter ikke sikres optimale leveforhold. Der opretholdes desuden en god staldhygiejne og god gødningshåndtering.

Der er aftale med firmaet Ewers vedr. bekæmpelse af mus og rotter.

De generelle retningslinjer for bekæmpelse af skadedyr i henhold til statens skadedyrsbekæmpelse følges.

Der sker ingen ændringer i ansøgt drift.

### **Kommunens bemærkninger og vurdering**

Bornholms Regionskommune vurderer, at der på tilfredsstillende vis er redegjort for, hvorledes forekomst af fluer og rotter m.m. vil blive forebygget og eventuelt bekæmpet, således at gener heraf undgås. Endvidere er det kommunens vurdering, at følges vilkårene i denne tilladelse, burde der ikke opstå væsentlige fluegener eller problemer med rotter. For at sikre at eventuelle gener for omkringboende begrænses, stilles der dog vilkår vedrørende skadedyrsbekæmpelse.

#### **Vilkår**

På baggrund af ovenstående er der stillet vilkår vedr. fluebekæmpelse og rottesikring.

## **7.5 Transport**

---

### **Beskrivelse**

Arbejdskørsel til og fra produktionen sker ad Hovedgårdsvejen. Hovedparten af transporterne udgøres af transporter med smågrise (flytning), husdyrgødning (flytning/udkørsel) og foder (tilkørsel). Transporterne med husdyrgødning er sæsonbetinget, mens afhentning af grise sker ugentligt.

Flytning af gylle til gyllebeholderen på Lauegård og til beholderen på Hjuleregård foretages én gang årligt. Gylle flyttes med lastbil med en kapacitet på 34-36 tons. Gyllen til beholderen på Bakkegård pumpes direkte til beholderen. I forbindelse med udbringning benyttes som udgangspunkt gylleudlægger. Det betyder begrænset transport ved udbringning. Der sker ingen ændring i ansøgt drift.



Transporterne vil primært foregå inden for normal arbejdstid 06-18. Alle grænser for tilladelig støj vil blive overholdt, og der vil kun i meget få tilfælde opstå gene fra transport.

På dage med gyllekørsel er der en rimelig stor trafik med deraf følgende støjgener. Det tilstræbes, at kørslen bliver holdt på hverdage i normal arbejdstid, men i højsæsonen vil der være øget trafik på og omkring ejendommen uden for de anførte tidspunkter.

Opgørelse af eksterne transportter på Brunsgård kan ses i tabel 8 herunder.

**Tabel 8 Opgørelse af forventede antal årlige transportter til og fra Brunsgård.**

Type transport	Transporter antal læs/år
Dyr fra ejendommen (smågrise og søer til slagteri)	78
Dyr til ejendommen (polte)	5
Afhentning af døde dyr til DAKA	104
Foder indkøbt/egen høst	120
Halm	20
Gylle, flytning/udbringning	75
Dieselolie/olie	1
<b>Total</b>	<b>403</b>

### **Kommunens bemærkninger og vurdering**

Det er kommunens vurdering, at ind- og udkørsel til husdyrbruget til og fra Brunsgård, som sker ad Hovedgårdsvejen, og primært inden for normal arbejdstid kan ske uden at give anledning til gener for omkringboende. Selve belastningen af det lokale vejnet reguleres af den relevante vejlovgivning, mens færdsel på offentlig vej reguleres af færdselsloven og håndhæves af politiet. Der er ikke stillet vilkår i forhold til transport.

### **Vilkår**

På baggrund af ovenstående er der ikke stillet vilkår vedr. transport.

## **8 AMMONIAKTAB OG NATURPÅVIRKNING**

I dette kapitel beskrives ammoniakemissionen fra husdyrbruget og opfyldelsen af BAT-krav, og det vurderes, i hvor høj grad ammoniakemissionen påvirker beskyttet natur og sårbare arter.

### **8.1 Ammoniakemission og BAT-krav**

#### **Beskrivelse**

##### Ammoniakemission fra anlægget

I ansøgningskemaet er der foretaget beregninger af ammoniakemissionen fra staldanlæg og lagre i nudrift/8-årsdrift og ansøgt drift. For hvert staldafsnit er ammoniakemissionen beregnet ved at gange størrelsen af produktionsarealet med emissionsfaktoren for den pågældende dyretype og staldsystem. Tilsvarende beregnes emissionen fra gylleopbevaring ved at gange det ansøgte overfladeareal for gyllebeholdere med en emissionsfaktor for typen af gødning.

**Tabel 9. Opgørelse af ammoniakemissionen fra stalde og lagre på Brunsgård før og efter ændringerne**

Ammoniakemission fra husdyranlægget (kg NH <sub>3</sub> -N/år)				
Drift	Staldafsnit	Lagre	I alt	Meremission efter udvidelse
Ansøgt drift	5.922,9	159,4	6.082,4	-3,2 (nudrift) +1.317,7 (8-års drift)
Lovlig nudrift	5.766,7	318,9	6.085,6	-
8-års drift	4.445,8	318,9	4.764,7	-

### BAT-krav

Husdyrbrug med en emission på over 750 kg NH<sub>3</sub>-N pr. år skal reducere ammoniakemissionen til et niveau svarende til emissionen ved anvendelse af den bedste tilgængelige teknik (BAT).

Den maksimale emission ved anvendelse af BAT beregnes for hvert staldafsnit for sig ud fra de enkelte produktionsarealers størrelse i m<sup>2</sup> og emissionsfaktoren for den pågældende dyretype og staldsystemtype. Der sondres mellem nye (og renoverede) stalde, hvor kravet beregnes ud fra ét sæt emissionsfaktorer, og eksisterende stalde, hvor kravet beregnes ud fra et andet sæt faktorer eller ud fra vilkår i tidligere godkendelser om eksisterende teknologi.

I forbindelse med revurderingen i 2021 blev der fastsat krav til BAT for produktionen på Brunsgård. Der er vilkår i forhold til gulvtype og produktionsareal for de enkelte staldafsnit. Der er ikke vilkår om anvendelse af miljøteknologier. I ansøgt drift ændres der ikke på gulve og gulvprofiler i staldene, og der medtages kun et ekstra produktionsareal i løbestalden.

Idet der ikke er krav om anvendelse af miljøteknologier beregnes BAT ud fra emissionsfaktorer for "Eksisterende staldafsnit" for alle stalde med undtagelse af det ekstra medtagne produktionsareal i løbestalden, som er medtaget som "Nyt (inkl. renoveret) staldafsnit".

I forhold til gødningsopbevaringsanlæg blev der i revurderingen i 2021 indsat krav om overdækning (miljøteknologi) af fortankene. For fortankene beregnes BAT derfor ud fra "Eksisterende opbevaringsanlæg, BAT-krav fastsat i tidligere afgørelse". Der har ikke været stillet vilkår om overdækning af gyllebeholderne og BAT for disse beregnes derfor ud fra "Eksisterende opbevaringsanlæg".

Samlet BAT-krav inkl. krav til gødningslagre er opgjort i Tabel 10.

**Tabel 10. Vejledende BAT-krav ved ansøgt drift**

Staldafsnit	Dyretype Staldsystem/gødningstype	Forudsætning	Produktionsareal (m <sup>2</sup> )	BAT-krav/m <sup>2</sup> (kg NH <sub>3</sub> -N)	BAT-krav (kg NH <sub>3</sub> -N)
Løbestald	Søer, golde, drægtige. Individuel opstaldning, delvist spaltegulv	Eksisterende staldafsnit	488	1,30	634,4
	Søer, golde, drægtige. Løsgående, delvist spaltegulv	Nyt (inkl. renoveret) staldafsnit	166	0,87	144,4
Drægtighedsstald	Søer, golde, drægtige. Løsgående, delvist spaltegulv	Eksisterende staldafsnit	1.477	01,20	1.772,4
Farestald	Søer, diegivende. Kassestier, delvist spaltegulv	Eksisterende staldafsnit	1.560	0,66	1.029,6
Aflastning/ornestald	Søer, golde, drægtige. Løsgående, delvist spaltegulv	Eksisterende staldafsnit	87	1,20	104,4
	Smågrise. Toklimastald, delvist spaltegulv	Eksisterende staldafsnit	39	0,56	21,8

Gyltestald	Søer, golde, drægtige. Individuel opstaldning, delvist spaltegulv	Eksisterende staldafsnit	356	1,30	462,8
Slagtesvinestald/gyltestald	Søer, golde, drægtige. Løsgående, delvist spaltegulv	Eksisterende staldafsnit	485	1,20	582,0
	Søer og Slagtesvin; 50-75 % fast gulv. Ver.2 <sup>a</sup>	Eksisterende staldafsnit	161	1,40	225,4
Poltestald 1	Søer og Slagtesvin; 50-75 % fast gulv. Ver.2 <sup>a</sup>	Eksisterende staldafsnit	362	1,40	506,8
Poltestald 2	Søer, golde, drægtige. Løsgående, delvist spaltegulv	Eksisterende staldafsnit	251	1,20	301,2
Smågrise/poltestald	Smågrise. Toklimastald, delvist spaltegulv	Eksisterende staldafsnit	148	0,56	82,9
Gyllebeholder 1	Flydende gødning	Eksisterende gødningsopbevaringsanlæg	381	0,40	152,4
Gyllebeholder 2	Flydende gødning	Eksisterende gødningsopbevaringsanlæg	416	0,40	166,5
<b>I alt</b>			<b>5.580 + 797</b>		<b>5.868 + 319 = 6.187</b>

BAT-kravet beregnes i ansøgt drift til 6.187 kg NH<sub>3</sub>-N pr. år, og den faktiske emission beregnes til 6.082 kg NH<sub>3</sub>-N pr. år. Det vejledende BAT-krav er dermed overholdt. BAT-kravet opfyldes, idet effekten af overdækning af gyllebeholderne indregnes.

### **Kommunens vurdering**

Idet der er tale om et husdyrbrug med en ammoniakemission på mere end 750 kg NH<sub>3</sub>-N pr år, skal emissionen reduceres til et niveau svarende til emissionen ved anvendelse af den bedste tilgængelige teknik (BAT).

For det konkrete projekt er det samlede BAT-krav beregnet til 6.187 kg NH<sub>3</sub>-N pr. år. Den ansøgte produktion medfører en beregnet faktisk emission på 6.082 kg NH<sub>3</sub>-N pr. år. Den ansøgte husdyrproduktion overholder således det vejledende BAT-niveau.

BAT-kravet er opfyldt på baggrund af, at det er valgt at anvende følgende som ammoniakreducerende teknologi:

- Overdækning af ejendommens gyllebeholdere

BAT-emissionskravet er således overholdt.

### **Vilkår**

På baggrund af ovenstående er der stillet vilkår vedrørende staldsystem og ammoniakreducerende teknologi overdækning af gyllebeholdere på ejendommen.

## **8.2 Påvirkning af naturområder**

### **Beskrivelse**

Ammoniakemissionen fra produktionen på Brunsgård bevirker, at omkringliggende arealer påvirkes med nedfald af ammoniak. Idet der ikke foretages væsentlige ændringer i produktionen og fordi gyllebeholderne overdækkes, vil ammoniakemissionen fra staldanlægget ikke øges i ansøgt drift.

I ansøgningsystemet er der foretaget beregning af denne ammoniakdeposition til beskyttede naturområder og potentielt ammoniakfølsomme skove samt beskyttede søer i området indenfor 1.000 m fra Brunsgård. Beliggenheden af beregningspunkterne tættest på anlægget fremgår af kortet i Figur. Et kategori 2 overdrev og et kategori 2 hede er placeret mere end 2 km fra Brunsgård og er ikke medtaget på kortet.

Resultatet af beregningen af ammoniakdeposition i de angivne punkter i ansøgt drift kan ses i tabellen.

Tabellen viser de beregnede værdier for den totale ammoniakdeposition fra husdyrbrugets stalde og lagre, og for merdepositionen, der er den ekstra ammoniakdeposition, som den ansøgte produktion forårsager i forhold til henholdsvis nudrift og driften 8 år før ansøgningstidspunktet (8-års-driften).

Figur 8. Beregningspunkter for ammoniak i området omkring Brunsgård.



Tabel 11. Beregningspunkter for ammoniak i området omkring Brunsgård

Naturtyper	Målepunkt	Totaldeposition (kg NH <sub>3</sub> -N/år)	Merdeposition Nudrift (kg NH <sub>3</sub> -N/år)	Merdeposition 8-års drift (kg NH <sub>3</sub> -N/år)
Kategori 1-natur	Overdrev	0,1	0,0	0,0
	Habitatnatur	0,2	0,0	0,1
Kategori 2-natur	Overdrev	0,1 - 0,2	0,0	0,0
	Hede	0,1	0,0	0,0
Kategori 3-natur	Overdrev	0,2	0,0	0,0
	Hede	0,4	0,0	0,1
	Skov, gl. skovjordbund	0,4 - 2,3	0,0	0,1
	Skov, tilgroet lysåbent	0,5	0,0	0,2



Anden natur	Søer	0,1 – 27,9	-0,1 – 1,5	0,0-9,0
	Enge	0,5 – 2,2	0,0	0,1-0,3

\*) Alle beregningspunkter kan ses uspecificeret i bilag 4

### Kommunens bemærkninger og vurdering

De ammoniakfølsomme naturområder opdeles i kategori 1-natur, kategori 2-natur og kategori 3-natur. Beskyttelsesniveauet for kategori 1-natur og kategori 2-natur omfatter en forbudszone på 10 m, hvor der ikke må etableres, udvides eller foretages ændringer af stalde eller gødningsopbevaringsanlæg, samt krav til den tilladte totaldeposition. Beskyttelsesniveauet for kategori 3-natur kan efter en konkret vurdering være et krav om en maksimal merdeposition. Kravene er fastsat i husdyrgodkendelsesbekendtgørelsen og er gengivet i boksen nedenfor.

Totaldepositionen er den ammoniakdeposition, som stammer fra husdyrbrugets stalde og lagre - både fra den eksisterende og den ansøgte drift. Merdepositionen er den ekstra ammoniakdeposition, som den ansøgte drift forårsager. Merdepositionen skal beregnes ud fra alle etableringer, udvidelser eller ændringer foretaget siden 2007 (8-års driften).

#### Kategorisering og beskyttelsesniveau for naturtyper

##### Kategori 1-natur

Ammoniakfølsomme naturtyper i Natura 2000-områder, hvor et enkelt husdyrbrug maksimalt må totalbelaste med 0,2-0,7 kg N/ha/år afhængigt af beliggenheden af andre husdyrbrug i nærheden\*.

##### Kategori 2-natur

Nærmere bestemte ammoniakfølsomme naturtyper uden for Natura 2000-områder: højmoser, lobeliesøer, heder større end 10 ha og overdrev større end 2,5 ha. Et husdyrbrug må totalbelaste med maksimalt 1,0 kg N/ha/år.

##### Kategori 3-natur

Anden ammoniakfølsom natur (moser samt mindre heder og overdrev) og ammoniakfølsomme skove. Ved disse naturtyper kan kommunen ud fra en konkret vurdering stille krav om en maksimal merdeposition på 1,0 kg N/ha/år.

\*0,2 kg N/ha/år ved > 1 husdyrbrug; 0,4 kg N/ha/år ved 1 husdyrbrug og 0,7 kg N/ha/år ved 0 husdyrbrug.

#### Kategori 1-natur

Kravet til maksimal totaldeposition til kategori 1-natur er 0,2-0,7 kg N/ha/år afhængigt af, hvor mange andre husdyrbrug, der er placeret i nærheden.

Der er ca. 800 m fra Brunsgård til nærmeste Natura 2000-område og ca. 835 m til nærmeste kategori 1-habitatnatur. Nærmeste Natura 2000-område er habitatområde 163: Kystskrænter ved Arnager Bugt. Depositionen til grænsen af habitatområdet fra Brunsgård er beregnet til 0,3 kg N/ha/år i totaldeposition, mens depositionen til nærmeste habitatnatur er på 0,2 kg N/ha/år. I habitatområdet er der desuden placeret et kategori 1 overdrev. Afstanden er ca. 1,8 km fra Brunsgård. Overdrevet påvirkes med en totaldeposition på 0,1 kg N/ha/år. Områderne påvirkes af et andet husdyrbrug placeret ca. 1,3 km nord for habitatområdet. Der er således tale om kumulation. Med en totaldeposition på 0,2 kg N/ha/år kan det strengeste krav til kategori 1-natur overholdes.

#### Kategori 2-natur

Kravet til maksimal totaldeposition til kategori 2-natur er 1 kg N/ha/år. Nærmeste kategori 2-naturareal er et overdrev beliggende ca. 1,4 km nordøst for Brunsgård. Der beregnes en totaldeposition fra Brunsgård på 0,2

kg N/ha/år. Idet produktionen på Brunsgård således påvirker kategori 2-naturarealer med en totaldeposition under 1 kg N/ha/år, er det fastsatte krav til maksimal deposition af ammoniak til kategori 2-natur overholdt.

### Kategori 3-natur

For kategori 3-naturtyper skal kommunen foretage en konkret vurdering og kan på den baggrund i særlige tilfælde fastsætte vilkår med henblik på opfyldelse af krav om maksimal merdeposition af ammoniak. Ved særlige tilfælde forstås en væsentlig miljøpåvirkning af særlige regionale eller lokale beskyttelsesinteresser. Kravet må dog ikke være under en maksimal merdeposition på 1,0 kg N/ha/år.

Nærmeste kategori 3 overdrev, -hede eller -mose, som ikke er kategori 2-natur, er en hede beliggende ca. 602 m syd for Brunsgård. Merdepositionen til overdrevet er 0,0 kg N/ha/år i forhold til nudrift og 0,1 kg N/ha/år i forhold til 8-årsdrift.

Nærmeste skov udpeget som kategori 3 natur er placeret ca. 377 m sydøst for Brunsgård. Merdepositionen til skoven er 0,0 kg N/ha/år i forhold til nudrift og 0,2 kg N/ha/år i forhold til 8-årsdrift.

Det fastsatte krav for kategori 3-natur er dermed overholdt.

### Anden natur

Der er beregnet ammoniakdeposition til en række søer beliggende i området omkring Brunsgård. Det er beregnet, at søerne påvirkes med merdepositioner fra produktionen på Brunsgård på mellem 0,1 og 9,0 kg N/ha/år set i forhold til 8-årsdrift/nudrift. Kun én søerne påvirkes med en merdeposition fra produktionen på Brunsgård på mere end 1 kg N/ha/år. Der er tale om en sø, som er beliggende i umiddelbar nærhed af Brunsgård med 20 m afstand til nærmeste produktionsbygninger.

Der er endvidere beregnet ammoniakdeposition til tre beskyttet enge beliggende i nærheden af Brunsgård. Det er beregnet, at engene påvirkes med merdepositioner fra produktionen på Brunsgård på mellem 0,1 og 0,3 kg N/ha/år set i forhold til 8-årsdrift/nudrift.

Husdyrgodkendelsesbekendtgørelsens beskyttelsesniveau for ammoniak omfatter ikke bl.a. søer og enge, som er beskyttet efter naturbeskyttelseslovens § 3. Men i henhold til naturbeskyttelseslovens § 3 kan kommunen ikke godkende en påvirkning, som vil medføre ændringer i tilstanden af naturtyperne.

Merbidrag på op til 1 kg N/ha/år vurderes generelt ikke at kunne medføre en væsentlig påvirkning af lokaliteten. Der vurderes således ikke at ske nogen væsentlig påvirkning af engene og de fleste af søerne omkring Brunsgård. Dog overstiger merdepositionen for én sø 1 kg N/ha/år.

Det følger af Miljø- og Fødevarerklagenævnets praksis i sager efter husdyrlovgivningen, at der i forhold til natur, der er beskyttet efter naturbeskyttelseslovens § 3, som udgangspunkt ikke vil være tale om en tilstandsændring – og dermed en væsentlig virkning på miljøet – såfremt den samlede ammoniakpåvirkning af naturområdet efter godkendelse af det ansøgte ligger indenfor en konkret fastsat tålegrense, indenfor det gældende tålegrenseinterval for den pågældende naturtype.

Bornholms Regionskommune har derfor foretaget en nærmere vurdering af ammoniakpåvirkningen på søen ved Brunsgård, som modtager mere end 1 kg N/ha/år.

Det fremgår af data på Danmarks Miljøportal, at søen blev besigtiget af konsulentfirmaet Cowi A/S den 30. juni 2022. Bornholms Regionskommune vurderer på baggrund af de tilgængelige data, at Cowi har udført en grundig besigtigelse, som kan anvendes ved Bornholms Regionskommunes vurdering.

Søen er beskrevet som et dybt og stejlt vandhul, som er omkranset af løvtræer. Der er en del af plantearten svømmende vandaks i søen, og det fremgår, at der formentlig er fisk. Søen er angivet som typen 'næringsrig sø' og vurderet til at have en ringe naturtilstand. Der er registreret 16 plantearter og én paddeart (Grøn frø) i/ved søen.

Søen er beliggende tæt på Brunsgårds produktionsanlæg på den ene side og omgivet af dyrket mark på den anden side.



Der er ikke fastsat generelle tålegrænser for søer. I habitatdirektivet er søer inddelt i fem typer. Af disse er de fire næringsfattige søtyper med fastsatte tålegrænser på 5-10 kg N/ha/år, og den femte er næringsrige søer og vandhuller, som der ikke er fastsat tålegrænser for (naturtype 3150)<sup>2</sup>. Naturtypen næringsrige søer og vandhuller omfatter de fleste danske småsøer og vandhuller. Mange søer og vandhuller er eutrofierede som følge af næringstilførsel fra andre kilder end ammoniakdeposition, hvorfor der ikke er fastsat tålegrænser for ammoniakdeposition<sup>3</sup>. De fleste søer er endvidere begrænsede af fosfor og ikke af kvælstof.

Bornholms Regionskommune vurderer ligesom Cowi, at der er tale om en sø af typen næringsrig sø. Bornholms Regionskommune baserer sin vurdering på Cowis besigtigelsesdata, herunder plantelisten, samt søens beliggenhed. Det er Bornholms Regionskommunes vurdering, at søen i nogen grad er påvirket af overfladenær afstrømning med næringsstoffer fra arealerne vest og nordvest for søen, se

Figur herunder.



**Figur 9** Luftfoto med søen samt de naturlige strømningsveje i landskabet. Det ses, at flere strømningsveje fører fra nord og nordvest mod søen.

Ifølge praksis fra Miljø- og Fødevareklagenævnet skal baggrundsbelastningen med kvælstof beregnes på grid-niveau som et gennemsnit over de tre forudgående år for kommunens afgørelse. Baggrundsdepositionen i området er beregnet til 11,3 kg N/ha/år beregnet som et gennemsnit over de seneste tre års data 2019-2021.

<sup>2</sup> Opdatering af empirisk baserede tålegrænser – Notat fra DCE- Nationalt Center for Miljø og Energi, 2018 ([Opdatering af empirisk baserede tålegrænser \(au.dk\)](#))

<sup>3</sup> Samme som ovenfor.

Når baggrundsdepositionen og depositionen fra den ansøgte produktion på Brunsgård lægges sammen, fås en samlet deposition til søen på 20,3 kg N/ha/år.

Det følger af Miljø- og Fødevarerklagenævnets praksis i sager efter husdyrlovgivningen, at der i forhold til natur, der er beskyttet efter naturbeskyttelseslovens § 3, som udgangspunkt ikke vil være tale om en tilstandsændring – og dermed en væsentlig virkning på miljøet – såfremt den samlede ammoniakpåvirkning af naturområdet efter godkendelse af det ansøgte ligger indenfor en konkret fastsat tålegrænse, indenfor det gældende tålegrænseinterval for den pågældende naturtype.

Bornholms Regionskommune vurderer ud fra søens karakter og vegetation, at der er tale om en næringsrig sø, som dermed tilhører typen af søer, som der ikke er fastsat tålegrænser for. Søen vurderes endvidere i forvejen at blive påvirket af næringsrigt overfladevand fra arealer omkring søen. Det er på baggrund heraf Bornholms Regionskommunes vurdering, at påvirkningen med atmosfærisk deposition af kvælstof ikke i sig selv vurderes at kunne medføre en væsentlig tilstandsændring af søen. Der stilles derfor ikke krav om maksimal deposition til søen.

#### Påvirkning af Natura 2000-områder

Brunsgård er beliggende ca. 800 m fra nærmeste Natura 2000-område N187: Kystskrænter ved Arnager Bugt. Som det ses af tabellen, er ammoniakpåvirkningen til område placeret i Natura 2000-området beregnet til 0,2 kg N/ha/år.

#### Påvirkning af arter med særlige beskyttelseskrav (bilag IV-arter)

EU-landene har vedtaget fælles regler om at beskytte naturen. Habitatdirektivet forpligter medlemslandene til at træffe de nødvendige foranstaltninger til at indføre en streng beskyttelsesordning i det naturlige udbredelsesområde for dyrearter, som står på bilag IV. Beskyttelsen af arterne handler blandt andet om at sikre arterne mod at blive efterstræbt (jagt, indsamling, ødelæggelse af æg og yngel). Men medlemslandene skal også sikre, at arternes yngle- og rasteområder ikke beskadiges eller ødelægges. Viden om arternes forekomst og udbredelse opdateres løbende, bl.a. gennem det nationale program for overvågning af vandmiljø og natur (NO-VANA).

Det fremgår af habitatbekendtgørelsens § 10, at der ikke kan gives tilladelse, dispensation, godkendelse m.v., hvis det ansøgte kan beskadige eller ødelægge yngle- eller rasteområder i det naturlige udbredelsesområde for de dyrearter, der er optaget i habitatdirektivets bilag IV, eller ødelægge de plantearter, som er optaget i habitatdirektivets bilag IV, i alle livsstadier.

Det fremgår af Miljøstyrelsens vejledning om miljøregulering af husdyrhold, at "Kommunen skal derfor altid foretage en vurdering af, om der inden for 300 m fra punktkilden (inden for denne afstand kan en påvirkning henføres til punktkilden) ligger områder, som kan rumme bilag IV-arter (typisk vandhuller, moser eller solåbne græsarealer), og om der er registreret en forekomst af arten."

Inden for 300 m fra produktionsanlægget på Brunsgård ligger en sø 20 m fra nærmeste produktionsbygning, en eng og en mose henholdsvis ca. 230 m og 260 m sydøst for nærmeste produktionsbygning samt flere skovarealer. Herudover vurderes der ikke inden for 300 m at være områder, som kan udgøres raste- eller yngleområder for Bilag IV-arter.

Bornholms Regionskommune har gennemgået registrerede data i de tilgængelige databaser Naturdata (Danmarks Miljøportal), Naturbasen samt Arter.dk. Der er ingen registreringer af Bilag IV-arter inden for 300 m af Brunsgård. De nærmeste registreringer er ældre registreringer af Bilag IV-arten løvfrø i søer beliggende henholdsvis ca. 450 og 600 m fra Brunsgård.

I ansøgningsystemet er der beregnet ammoniakdeposition til søen, engen og mosen, som er beliggende tættere end 300 m på Brunsgård. Til engen og mosen er der beregnet en merdeposition på mindre end 1 kg N/ha/år, og det er på baggrund heraf Bornholms Regionkommunes vurdering, at der ikke sker en væsentlig påvirkning af naturtyperne og dermed heller ikke af naturtypernes eventuelle potentiale som levested for Bilag IV-arter. For søen beliggende ved Brunsgård er det i ovenstående afsnit vurderet, at ammoniakdepositionen

ikke medfører en væsentlig påvirkning af søens tilstand, og det er på baggrund heraf Bornholms Regionskommunes vurdering, at det ansøgte heller ikke medfører en væsentlig påvirkning af søens potentiale som eventuelt levested for Bilag IV-arter. For de andre søer i området er merdepositionen beregnet til at være mindre end 1 kg N/ha/år, hvorfor der ikke vurderes at ske nogen væsentlig påvirkning af disse søer som mulige leveområder for Bilag IV-arter som f.eks. løvfrø.

Skove kan udgøre levesteder for flagermus, som kan have yngle- og rasteområder i træer med hulheder og sprækker. Idet det ansøgte ikke medfører, at der skal ske skovning af nogen træer eller indeholder andre tiltag, som kunne påvirke flagermus, vurderer Bornholms Regionskommune, at det ansøgte ikke har nogen væsentlig påvirkning på eventuelt forekommende flagermus i området.

På ovenstående baggrund vurderer Bornholms Regionskommune samlet set, at den ansøgte udvidelse ikke medfører en væsentlig påvirkning af bilag IV-arter eller fører til ødelæggelse eller beskadigelse af yngle- og rasteområder for Bilag IV-arter.

### **Vilkår**

På baggrund af ovenstående er der ikke stillet vilkår vedr. ammoniakdeposition til naturarealer.

## **9 MULIGE DRIFTSFORSTYRRELSER OG UHELD**

---

I dette afsnit beskrives mulige uheld, der kan føre til væsentlig forøget forurening af jord, overflade- og grundvand samt skade på mennesker, dyr og planter i forhold til normal drift. Desuden beskrives foranstaltninger til begrænsning af risici.

### **Miljøteknisk redegørelse**

De mulige risici centrerer sig om forurening af grund- eller overfladevand med pesticider, gylle, veterinærmedicin, olie/diesel.

Mulige uheld med pesticider: Der er risiko for, at pesticider utilsigtet kan komme i overfladevand eller grundvand ved spild, lækage på sprøjte eller emballage, eller ved uheld ved transport.

Mulige uheld med gylleudslip: Der er risiko for udslip af gylle i forbindelse med udslusning af gylle til gylleholder eller ved omlastning til gyllevogn.

Ved færdselsuheld med gyllevogn kan der opstå lækage. Ligeledes kan der opstå lækage fra gyllebeholder, hvis gyllebeholderen bliver påkørt.

Endelig er der risiko for gylleudslip, hvis beholderne tæres eller af anden grund ikke er tæt.

Mulige uheld med dieselolie: Lækage på tank og/eller punktforurening hvor påfyldning finder sted.

Mulige uheld med rengøringsmidler: Der er risiko for punktforurening ved spild.

Mulige uheld med veterinærmedicin: Der er risiko for punktforurening, hvis veterinærmedicin håndteres lemfældigt.

### **Minimering af risiko for uheld**

Gylleudslip: Forebygges ved at overvåge pumpning af gylle, hvorved risikoen for overløb af gylle minimeres.

Al omlastning og afhentning af gylle foretages med sugekran, og herved er risikoen for uheld minimeret ved flytning af gylle. En del af gyllen pumpes desuden gennem tætte rør til beholderen på Bakkegård.

Når gyllen køres ud, udvises agtpågivenhed i trafikken. Reflekser og lygter tjekkes og renholdes, så gyllevogn tydeligt kan ses, også efter mørkets frembrud.

Gyllebeholder er placeret ved interne transportveje, hvor kørehastigheden er lav. Der vises agtpågivenhed ved kørsel på interne transportveje.

Alle beholdere undersøges jævnligt visuelt for brug, og den lovpligtige beholderkontrol udføres minimum hvert 10. år.

Dieselolie: Oletank er placeret i lade med støbt bund uden afløb. Tanken er beskyttet mod påkørsel.

Rengøringsmidler: Der anvendes kun godkendte midler. Rengørings og desinfektionsmidler oplagres på fast bund.

Veterinærmedicin: Forebyggelse sker ved at opbevare medicinen forsvarligt, og leverer evt. medicinrester retur til dyrlæge eller apotek.

Pesticider: Pesticider opbevares i særskilt, aflåst kemikalierum uden afløb. Der sørges for sikker transport af kemikalier mellem ejendom og marker.

### **Minimering af gene og forurening ved uheld**

Gylle: Hvis der er risiko for, at gylle løber mod åbne grøfter eller dræn, kan der etableres en barriere af halm eller jord. Er gyllen løbet til grøft/vandløb kan disse opdæmnes med fx. bigballer af halm.

Ved udslip/overløb, hvor der er en sandsynlighed for akut forurening, kontaktes alarmcentralen (112). Alarmcentralen kontakter relevante medarbejdere i Teknik og Miljø i BRK.

Gyllebeholderne er underlagt lovpligtig kontrol og kontrolleres hyppigt visuelt og der føres logbog.

Sker der tilsvining af vejene ved gyllekørsel, bliver der skiltet med glatføreskilt, og der bliver ryddet op senest ved arbejdets ophør samme dag.

Hvis det værste uheld skulle ske, og der opstår lækage fra gyllevognen enten på landevej eller i marken, stoppes evt. gylleafløb mod grøft, dræn og vandløb med f.eks. halmbigballer. Der tages kontakt til kommunens Teknik og Miljøafdeling, og yderligere tiltag aftales.

Lugtgener fra gyllespredning minimeres ved at sprede under bedst mulige forhold (lille vindhastighed og høj luftfugtighed)

Olie: Ved oliespild fra maskiner opsuges spild med f.eks. savsmuld eller kattegrus, som opsamles og afleveres på modtagestation.

Rengørings og desinfektionsmidler: Hvis der forekommer utilsigtet spild, opsamles det f.eks. med savsmuld eller kattegrus.

Medicin: Uheld med udslip af medicin forebygges ved altid at opbevare veterinærmedicin på korrekt; også medicin, som er i brug. Desuden følges dyrlægens instruktioner, og brugsanvisningen på pakningen.

Pesticider: I tilfælde af kemikaliespild spredes et sugende materiale (f.eks. savsmuld eller kattegrus), og det sugende materiale og evt. jord/grus fjernes med skovl, og puttes i affaldsposer. Derefter bortskaffes det på modtagestation.

Generelt gælder, at ved akut forurening af olie, gylle eller spildevand, tilkaldes alarmcentralen på 112. Alarmcentralen tilkalder en miljømedarbejder fra Bornholms Regionskommune, Teknik og Miljø.

I stalden og på marken medbringes en mobiltelefon således at det er muligt hurtigt at tilkalde hjælp ved uheld.

### **Strømafbrydelse, generelt**

Lovgivningen forlanger, at man kan redegøre for, hvordan dyrene beskyttes ved strømafbrydelse.

Alarmanlæg og nødopluk er lovpligtig i stalde med mekanisk ventilation. Det er desuden vigtigt, at dyrene fortsat har adgang til foder og vand.

### **Strømafbrydelse, Brunsgård**

For Brunsgård gælder:

Ventilation: Der er nødopluk, der sikrer et luftskifte i staldene. Ved strømsvigt i varmeperioder vil nødopluk blive suppleret med åbning af døre og vinduer for at sikre et tilstrækkeligt luftskifte.

Vand: Vandforsyningen er offentlig og ikke afhængig af strøm.

Foder: Foderfremstilling og udfodring sker automatisk og er afhængig af strøm.

Ved længere strømsvigt opstartes nødstrømsgenerator.

### ***Kommunens vurdering***

#### Opbevaring af gylle

Området er allerede indarbejdet i husdyrbrugloven og indgår i beregninger vedrørende husdyrbrugets ammoniakemission og lugtemission i afsnittene "Gener fra husdyrbruget" og "Ammoniak og Naturpåvirkning", hvorfor dette ikke vil blive gennemgået yderligere i dette afsnit.

#### Håndtering af husdyrgødning

- Der udføres lovpligtig 5 års beholderkontrol.
- Tanken tømmes ca. én gang årligt for inspektion og vedligeholdelse
- Gyllen omrøres kun forud for udkørsel af gylle
- Der er konstant flydelag på gyllen, og efter omrøring/udkørsel kontrolleres det, at der senest 14 dage efter, at der er igen er gylle i tanken, er etableret flydelag
- Der føres logbog over flydelaget på gyllen, så der er fokus på at flydelaget lever op til kravene.
- Tanken er tilmeldt de lovpligtige regelmæssige eftersyn, hvilket betyder at tanken hvert 10. år bliver kontrolleret for om der skulle være tegn på betydende utætheder

Området er ikke omfattet af godkendelseskravet, og vil derfor ikke blive gennemgået yderligere, udover de ovenfor nævnte procedurer og tekniske løsninger, som er medvirkende til at minimere ammoniakemissionen og risikoen for forurening af jord og grundvand.

Bornholms Regionskommune vurderer, derfor at BAT er overholdt i forhold til opbevaring og håndtering af gødning.

#### Udbringning af husdyrgødning

1. august 2017 overtog Landbrugs- og Fiskeristyrelsen regulering og kontrollen med udbringningsarealerne og vil dermed være dækket af generelle regler. Området er ikke omfattet af godkendelseskravet, og vil derfor ikke blive gennemgået yderligere.

Ifølge ansøger vil følgende dog blive praktiseret på bedriften:

- Husdyrgødning udbringes under hensyn til generelle regler, og foregår i videst muligt omfang efter godt landmandsskab, hvilket vil sige at der tages hensyn til naboer, byområder osv.
- Gyllen nedfældes på græsmarker.
- Husdyrgødningen udbringes under hensyn til afgrødernes vækstperiode, hvilket betyder maksimal udnyttelse af næringsstoffer.
- Udkørsel af flydende husdyrgødning på dage med lav fordampning/regn.
- Udkørsel af flydende husdyrgødning til afgrøder i god vækst og/eller afgrøder med en plante-højde, der reducerer fordampningen.

Ud fra ovennævnte procedurer og tekniske løsninger, som er medvirkende til at minimere ammoniakemissionen og risikoen for forurening af jord og grundvand, vurderer Bornholms Regionskommune at BAT er overholdt i forhold til udbringning af husdyrgødning.

#### Beredskabsplan

Bornholms Regionskommune vurderer, at der skal foreligge en beredskabsplan, som indeholder følgende:

- En plan over husdyrbruget med angivelse af drænsystemer og vandkilder/spildevandskilder.
- Handlingsplaner for hvordan brand, utætte eller kollapsede gyllebeholdere, ukontrollerede afstrømning-



- ger fra møddinger og ensilagepladser samt olieudslip håndteres.
- Hvor udstyr til håndtering af forureningsulykker er placeret.

FORSLAG

## Vilkår

I henhold til klagenævnspraksis vurderes det, at husdyrgødningsbekendtgørelsens regler for håndtering af bl.a. flydende husdyrgødning anses for tilstrækkelige til at imødegå forurening ved et eventuelt udslip, og derfor er der ikke stillet yderligere vilkår til at forebygge uheld m.v.

Der er dog stillet vilkår om udarbejdelse af en beredskabsplan, som indeholder handleplaner for blandt andet, hvordan brand, utætte eller kollapsede gyllebeholdere, ukontrollerede afstrømninger fra møddinger og ensilagepladser samt olieudslip håndteres.

## 10 EGENKONTROL OG DOKUMENTATION

---

I dette afsnit beskrives og vurderes, hvordan ansøger gennemfører eller planlægger at gennemføre egenkontrol og management. Desuden beskrives de dokumenter og registreringer, som ansøger skal præstere for at dokumentere, at vilkårene i miljøtilladelsen er overholdt.

### Miljøteknisk redegørelse

#### Management og egenkontrol

- Forbrug af råvarer opgøres kvartalsmæssigt ifm. udarbejdelse af E-kontrol
- Foderblandinger optimeres mindst én gang årligt af foderkonsulent
- Forbrug af vand og energi følges kvartalsmæssigt og opgøres min. én gang årligt ifm. årsregnskab
- Produktionsapparatet efterses i det daglige arbejde
- Der er dyrlægebesøg hver måned/iht. lovgivning på området
- Ejer og medarbejdere deltager i relevante efteruddannelseskurser og erfagrupper
- Der udarbejdes den lovpligtige gødningsplan
- Der føres logbog på flydelag/teltoverdækning på gyllebeholdere
  
- Der er kontrol på gyllebeholder
- Gylleudslusning overvåges
- Der er egenkontrolprogram for dyrevelfærd. Programmet følges op ifm. dyrlægebesøg og kontrolleres ifm. Danish kontrol hvert år, idet produktionen er godkendt til produktion af specialgrise.
- Der gennemføres egenkontrol ift. "Branchekode for foderhygiejne"
- Der er udarbejdet en beredskabsplan med beskrivelse af forholdsregler ifm. uheld

Brunsgård er desuden, som leverandør til Danish Crown, omfattet regelsættet "Code of Practice".

#### Dokumentation

- Gødningsplan
- Foderoptimeringer og analyser
- Produktionsrapporter
- Dokumentation for skadedyrsbekæmpelse
- Logbog for teltoverdækning på gylletank
- Beholderkontrol

I løbet af få dage kan skaffes:

- Fakturaer på køb og salg af foder og dyr
- Sundhedsbemærkninger fra slagteri

## **Kommunens vurdering**

Bornholms Regionskommune vurderer, at gennemførelse af den beskrevne egenkontrol samt overholdelse af de stillede vilkår vil medføre, at der løbende holdes øje med, at forudsætningerne for miljøgodkendelsen overholdes, og at det er dokumenteret, således at kommunen ved tilsyn eller på efterspørgsel kan kontrollere dette.

Dokumentationen skal opbevares i mindst 5 år.

## **Vilkår**

På baggrund af ovenstående er der stillet vilkår om, at alle vilkår skal være kendt af de ansatte samt om dokumentation for produktionsarealets størrelse, korrekt bortskaffelse af affald mv.

# 11 IE-BRUG

---

## **Miljøteknisk redegørelse**

### **Foranstaltninger ved ophør**

Ved husdyrbrugets ophør tømmes stalde, foderlagre, gyllekanaler og -tanke. Der rengøres overalt, således at der ikke forefindes foder- og gødningsrester mv., der kan tiltrække skadedyr. Skadedyrsbekæmpelsen på ejendommen opretholdes. Alle forurenende dele på anlægget fjernes. Der foretages en vedligeholdelse af bygningerne for at undgå forfald, eller bygningerne nedrives. Ved fjernelse af bygningerne vil byggeaffaldet blive sorteret og kørt til hhv. forbrænding, genbrug eller deponi.

### **Alternativer til teknologi, teknik og foranstaltninger**

Med de ansøgte tilpasninger forventes en fremtidssikring af staldanlægget på Brunsgård – både i forhold til at sikre gode arbejdsforhold for ejer og medarbejdere og i forhold til at sikre en god dyrevelfærd.

Ansøger har valgt at anvende miljøteknologien overdækning af gyllebeholdere til reduktion af ammoniak. Alternative virkemidler i forhold til ammoniakreduktion kunne være brug af gyllekøling, luftrensning eller gylleforsuring. Disse teknologier er fravalgt, idet der er tale om mindre ændringer i et eksisterende staldanlæg og teknologierne derfor vil være uproportionalt sammenlignet med teltoverdækning af gyllebeholderne.

Ventilationen i staldene udskiftes ved behov løbende til lavenergitypen. Tilsvarende udskiftes belysningen i staldene løbende til LED ved behov. Dette er de bedste valg mht. minimering af energiforbrug og der forefindes pt. ikke bedre alternativer. Der vil fremadrettet være fokus på at implementere optimale løsninger i forhold energibesparelser.

## **Kommunens vurdering**

Det er krav fra EU at husdyrbrug med intensiv opdræt af fjerkræ eller svin skal opfylde BAT-konklusionerne<sup>4</sup> og at disse skal lægges til grund for godkendelsesvilkårene for anlæg. Bornholms Regionskommune har derfor gennemgået BAT-konklusionerne i forhold til gældende dansk lovgivning.

### **Miljøledelsessystemer**

Der er i februar 2017 offentliggjort BAT konklusioner for husdyrbrug, hvilket medfører at alle IE-brug inden 21. februar 2021 skal have implementeret miljøledelse. Bornholms Regionskommune har stillet vilkår hertil.

Miljøledelsen skal omfatte:

---

<sup>4</sup> Artikel 14.3 i IE-direktivet (2010/75/EU, KOMMISSIONENS GENNEMFØRELSESAFGØRELSE (EU) 2017/302 af 15. februar 2017

1. formulere en miljøpolitik med afsæt i husdyrbrugets miljøforhold,
2. fastsætte miljømål,
3. udarbejde handlingsplan for det eller de fastsatte miljømål,
4. minimum 1 gang årligt evaluere miljøarbejdet og om nødvendigt foretage justeringer af mål og handlingsplaner og minimum 1 gang årligt gennemgå miljøledelsessystemet.

Bornholms Regionskommune vurderer, at husdyrbruget lever over til anvendelse af bedst anvendelige teknologi, som tidligere beskrevet i nærværende miljøgodkendelse. Endvidere er det regionskommunens vurdering, at husdyrbruget har alle muligheder for at leve op til lovkravet om implementering af miljøledelse inden deadline.

### **Vilkår**

På baggrund af ovenstående er der stillet vilkår om, at der skal være implementeret miljøledelse på Brunsgård.

## 12 SAMLET VURDERING

---

Samlet set vurderer Bornholms Regionskommune, at når miljøtilladelsens vilkår overholdes, har ansøger truffet de nødvendige foranstaltninger til at forebygge og begrænse forureningen ved anvendelse af den bedste tilgængelige teknik, og at husdyrbruget i øvrigt kan drives på stedet uden at påvirke omgivelserne på en måde, som er uforenelig med hensynet til omgivelserne. Bornholms Regionskommune vurderer, at indretning og drift af husdyrbruget kan ske i overensstemmelse med gældende regler og uden væsentlig påvirkning af miljøet, som dette er defineret i husdyrgodkendelsesloven, herunder at projektet ikke skader bevaringsstatus for Natura 2000-områder eller levesteder for arter optaget på habitatdirektivets bilag IV.

På baggrund af husdyrbrugets beliggenhed og de beskrevne ikke-væsentlige virkninger på det lokale miljø, vurderer Bornholms Regionskommune desuden, at det ansøgte ikke vil have grænseoverskridende virkninger.

**Bilagsoversigt:**

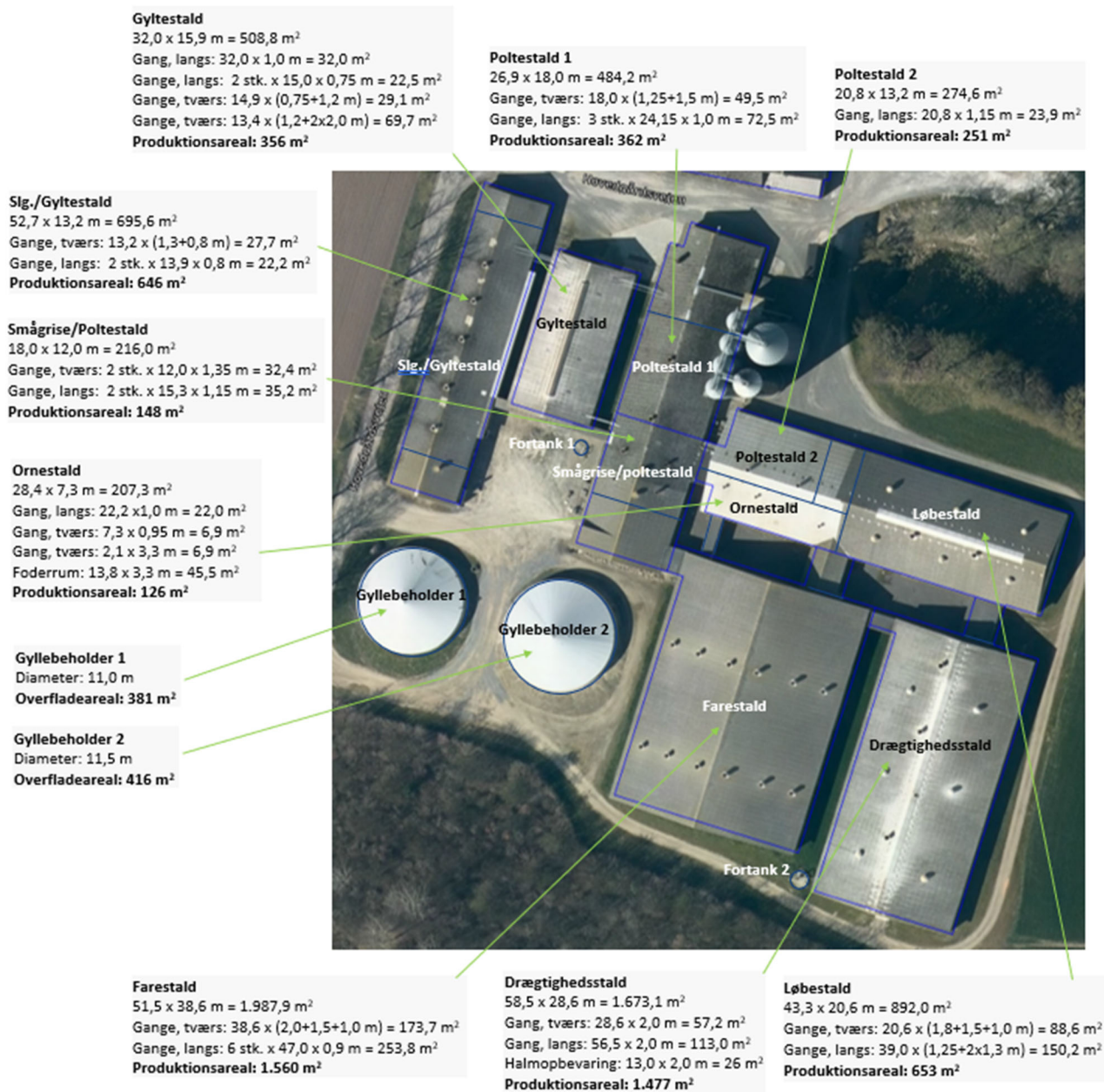
---

1. Produktionsareal i ansøgt drift
2. Produktionsareal i nudrift
3. Produktionsareal i 8 års drift
4. Naturberegningpunkter for Brunsgård
5. Beredskabsplan
6. Modtagne høringssvar i 2. offentlighedshøring, og kommunens bemærkninger

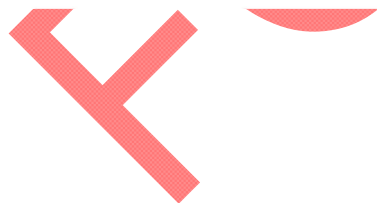
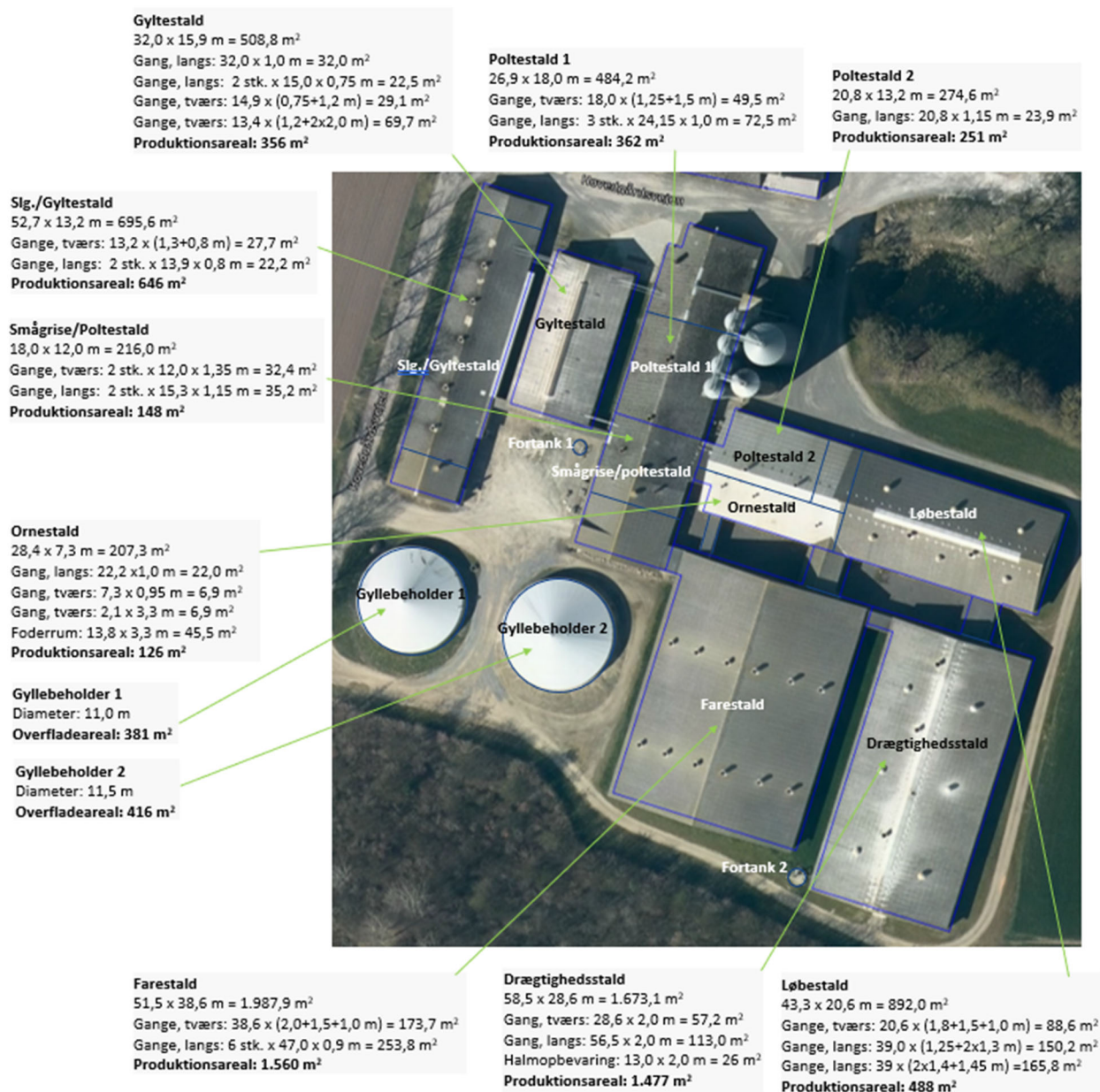
FORSLAG



## Bilag 1. Produktionsareal i ansøgt drift

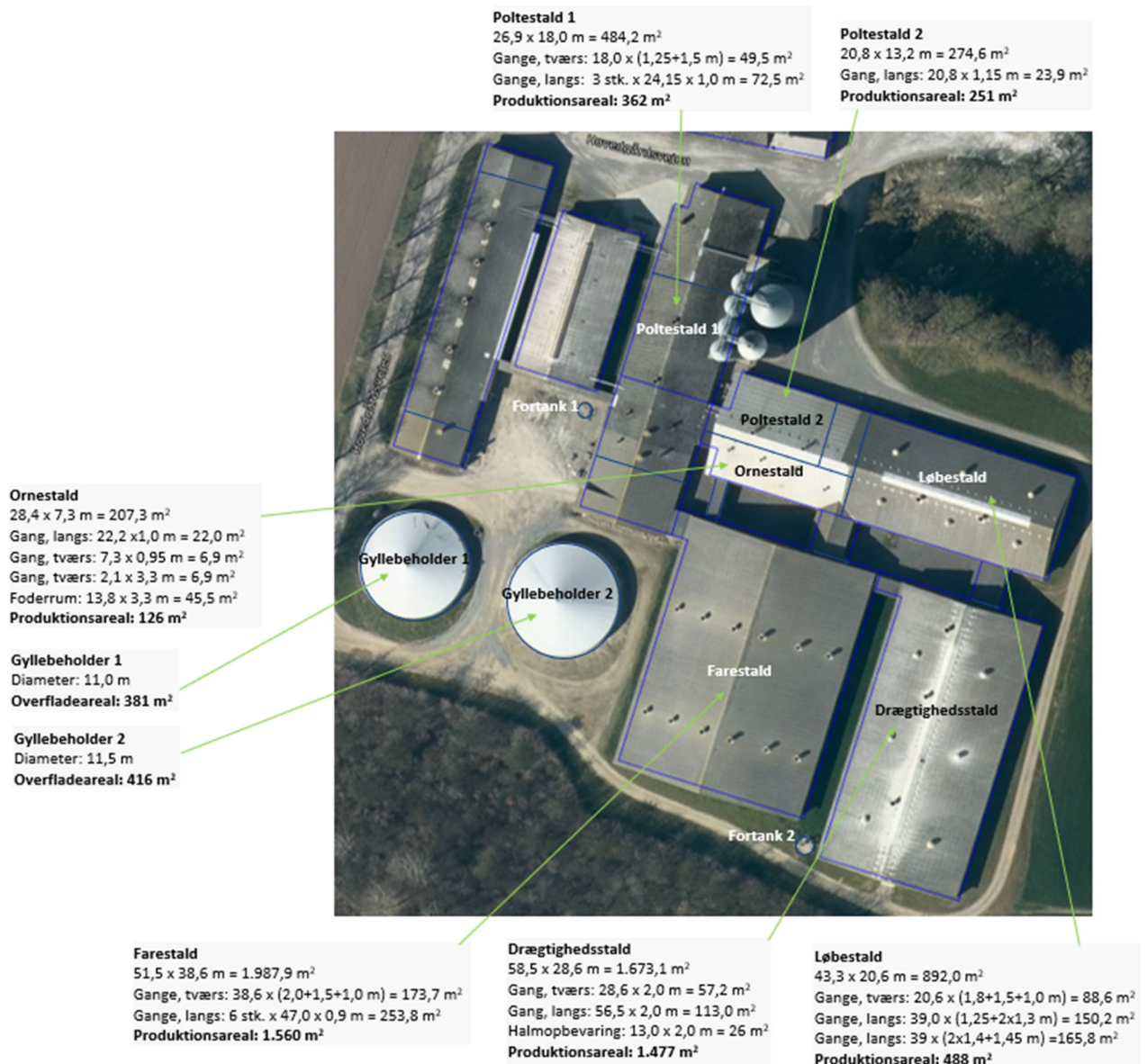


## Bilag 2. Produktionsareal i nudrift





## Bilag 3. Produktionsareal i 8 års drift



## Bilag 4. Naturberegningpunkter for Brunsgård

Navn:	Kategori:	Opretter:	Kumulation:	Ruhed natur:	Merdeposition (kg N/ha/år):		Totaldeposition (kg N/ha/år):	
					8-års drift	Nudrift:		
Mose SØ	Kategori 3	Sagsbehandler	0	S	0,4	0,0	2,6	▼
Eng SØ	Kategori 3	Sagsbehandler	0	Bn	0,3	0,0	2,2	▼
Skov tættest på mod øst	Kategori 3	Sagsbehandler	0	S	0,9	0,1	5,5	▼
Skov, gl. jordbund V	Kategori 3	Ansøger	0	S	0,1	0,0	0,6	▼
Hede V	Kategori 2	Ansøger	0	Bn	0,0	0,0	0,1	▼
Sø 13 S	Kategori 3	Ansøger	0	Mk	0,2	0,0	1,0	▼
Sø 12 S	Kategori 3	Ansøger	0	Mk	0,2	0,0	1,1	▼
Sø 11 S	Kategori 3	Ansøger	0	Mk	0,2	0,0	1,1	▼
Sø 10 SØ	Kategori 3	Ansøger	0	Bn	0,1	0,0	0,8	▼
Sø 9 SØ	Kategori 3	Ansøger	0	Bn	0,1	0,0	0,9	▼
Sø 8 Ø	Kategori 3	Ansøger	0	S	0,3	0,0	1,5	▼
Sø 7 NØ	Kategori 3	Ansøger	0	Mk	0,1	0,0	0,2	▼
Sø 6 NØ	Kategori 3	Ansøger	0	S	0,1	0,0	0,3	▼
Sø 5 N	Kategori 3	Ansøger	0	Bn	0,0	0,0	0,1	▼
Sø 4 NV	Kategori 3	Ansøger	0	Bn	0,1	0,0	0,4	▼
Sø 3 V	Kategori 3	Ansøger	0	Mk	0,1	0,0	0,4	▼
Sø 2 V	Kategori 3	Ansøger	0	Mk	0,2	0,0	0,9	▼

Sø 1 N	Kategori 3	Ansøger	0	Mk	6,1	1,5	27,9	▼
Sø 1 NØ	Kategori 3	Ansøger	0	Mk	9,0	-0,1	26,9	▼
Eng V	Kategori 3	Ansøger	0	Bn	0,1	0,0	0,5	▼
Skov, tilgroet lysåben	Kategori 3	Ansøger	0	S	0,1	0,0	0,5	▼
Skov, gl. jordbund SØ	Kategori 3	Ansøger	0	S	0,2	0,0	2,3	▼
Overdrev SV	Kategori 1	Ansøger	1	Bn	0,0	0,0	0,1	▼
Habitatnatur SV	Kategori 1	Ansøger	1	Bn	0,1	0,0	0,2	▼
Habitatområde SV	Kategori 1	Ansøger	1	Mk	0,1	0,0	0,3	▼
Overdrev SØ	Kategori 2	Ansøger	0	Bn	0,0	0,0	0,1	▼
Eng Ø	Kategori 3	Ansøger	0	Bn	0,2	0,0	1,1	▼
Overdrev NØ	Kategori 2	Ansøger	0	Mk	0,0	0,0	0,2	▼
Overdrev S	Kategori 3	Ansøger	0	Mk	0,1	0,0	0,2	▼
Hede S	Kategori 3	Ansøger	0	Mk	0,1	0,0	0,4	▼

FOU



## Bilag 5. Beredskabsplan for Brunsgård

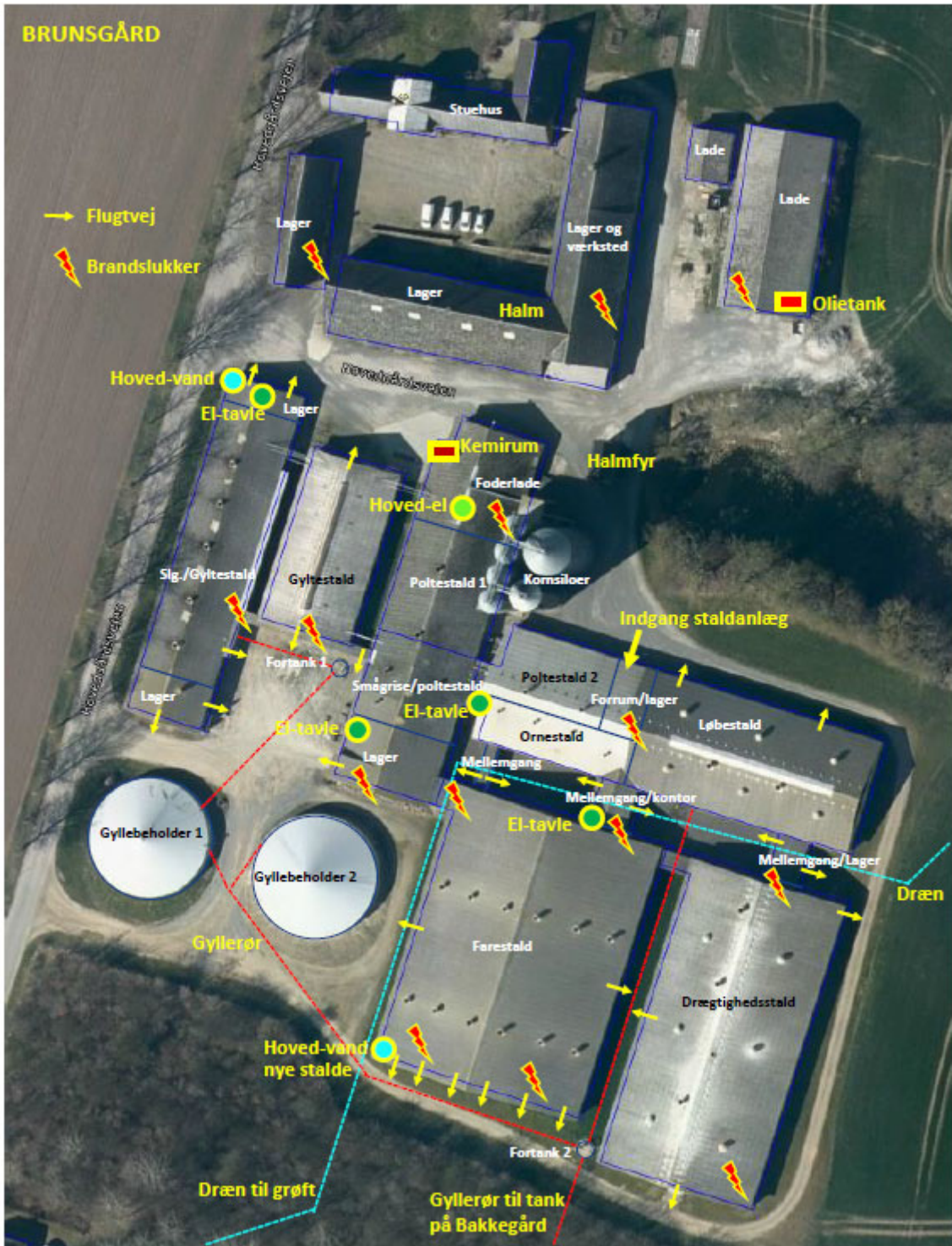
### Beredskabsplan

Brunsgård, Hovedgårdsvejen 6, 3720 Aakirkeby

Telefonliste	Brand - instruks	Overløb af gylle - instruks	Kemikalier, oliestpid - instruks	Stophaner og hovedafbrydere	Strømsvigt - instruks	Personskade - instruks
Brandvæsen 112	RING 112 - oplys: • Navn, adresse og tlf nr. der ringes fra	Ved større overløb af gylle eller ved brud på gylletank RING 112 - oplys: • Navn, adresse og tlf nr. der ringes fra	Ved større udslip af kemikalier og olie RING 112 - oplys: • Navn, adresse og tlf nr. der ringes fra	Vand Hovedstophane er placeret ved nordgavlen af slagtesvin/gyltestald samt i det sydvestlige hjørne af farestalden.	Ved strømsvigt vurderes om dyr vil lide under træk fra nødpluk eller varme.	RING 112 – oplys: • Navn, adresse og tlf nr. der ringes fra • Hvad der er sket og personens tilstand • Adgangsveje
Ambulance 112	Hvad er der sket og at det er en gærdbrand	• Navn, adresse og tlf nr. der ringes fra	• Hvad der er sket, hvad og hvor meget der er løbet ud	Elektricitet Hovedafbryder er placeret i foderladen.	Tjek alle stalde og se, om nødplukket er åben.	• Hvad der er sket og personens tilstand • Adgangsveje
Lægevagt 1813	Er der tilskadekomne - hvor mange?	• Om der er risiko for forurening af vandløb eller drikkevandsboring	• Om der er risiko for forurening af vandløb, drikkevand		Begræns trækgener og varmeudvikling (overbrusning).	
Miljømyndighed Helle Thers 56922074	Er dyrne kommet ud – art og antal der evt. er fanget	Ved mindre spild kontaktes kun miljømyndighederne.	Ved mindre spild kontaktes kun miljømyndighederne.		Kontroller, at der ikke sker forurening som følge af manglende strøm til pumper o.l.	Yd almindelig førstehjælp. Førstehjælpsudstyr er placeret ved forrum til staldene.
Landbocentret 56907800	Kontakt Jesper 23305444 Henrik, driftsleder 20218009	Kontakt Jesper 23305444 Henrik, driftsleder 20218009	Kontakt Jesper 23305444 Henrik, driftsleder 20218009	Kontakt Jesper 23305444 Henrik, driftsleder 20218009	Ved længere strømsvigt opstartes nødgenerator.	Kontakt Jesper 23305444 Henrik, driftsleder 20218009
Dyr læge Danvet 40375860	Start rednings- og slukningsarbejde, hvis forsvaret: • Evakuer dyr • Fjern olie, trykflasker, gødning og kemikalier	Forsøg opdæmning for at undgå, at gylle løber til sø eller mod dræn/grøft.	Forsøg opdæmning for at undgå, at udslip løber til brønd, dræn, grøft eller vandløb.			
Elektriker Ventilation 56492001 56965149/ 61106373 56492001	Hvis det ikke er muligt at slukke branden - forsøg at begrænse den ved lukning af døre og vinduer.	Opdæmningen kan evt. foretages med jord, halmballer o.l. afhængig af mængden af gylle.	Opdæmningen kan evt. foretages med jord, halmballer o.l. afhængig af mængden og art.			Arbejdsulykker og personskade skal anmeldes til via EASY på www.easy.ask.dk.
Jesper, ejer Henrik, driftsleder 23305444 20218009	Modtag brandvæsenet og udlever kortmaterialet. Oplys om: • Tilskadekomne eller dyr der ikke er reddet i sikkerhed • Hvor det brænder og omfang • Hvor der er adgangsveje	Er gyllen løbet til dræn/grøft skal der laves en opdæmning af grøften med en bigballe. Modtag brandvæsen/myndighed og orientér om sted, omfang mv.	Modtag brandvæsen/myndighed og orientér om sted, omfang mv.			

**BEREDSKABSKORT - VEND**





## Bilag 6. Modtagne hørings svar i 2. offentlighedshøring og kommunens bemærkninger

---

Bornholms Regionskommune har i forbindelse med den gennemførte nabo-/partshøring i perioden 27. maj til 8. juli 2024 modtaget x skriftlige henvendelser. Disse er gengivet i det følgende efterfulgt af kommunens kommentarer til de enkelte punkter.

Ansøger har haft høringsvarene til udtalelse og har via sin konsulent indsendt bemærkninger hertil.

FORSLAG

